

EL CARACTER DEPENDIENTE DEL SECTOR INDUSTRIAL, SUS EFECTOS EN LA CRISIS ACTUAL

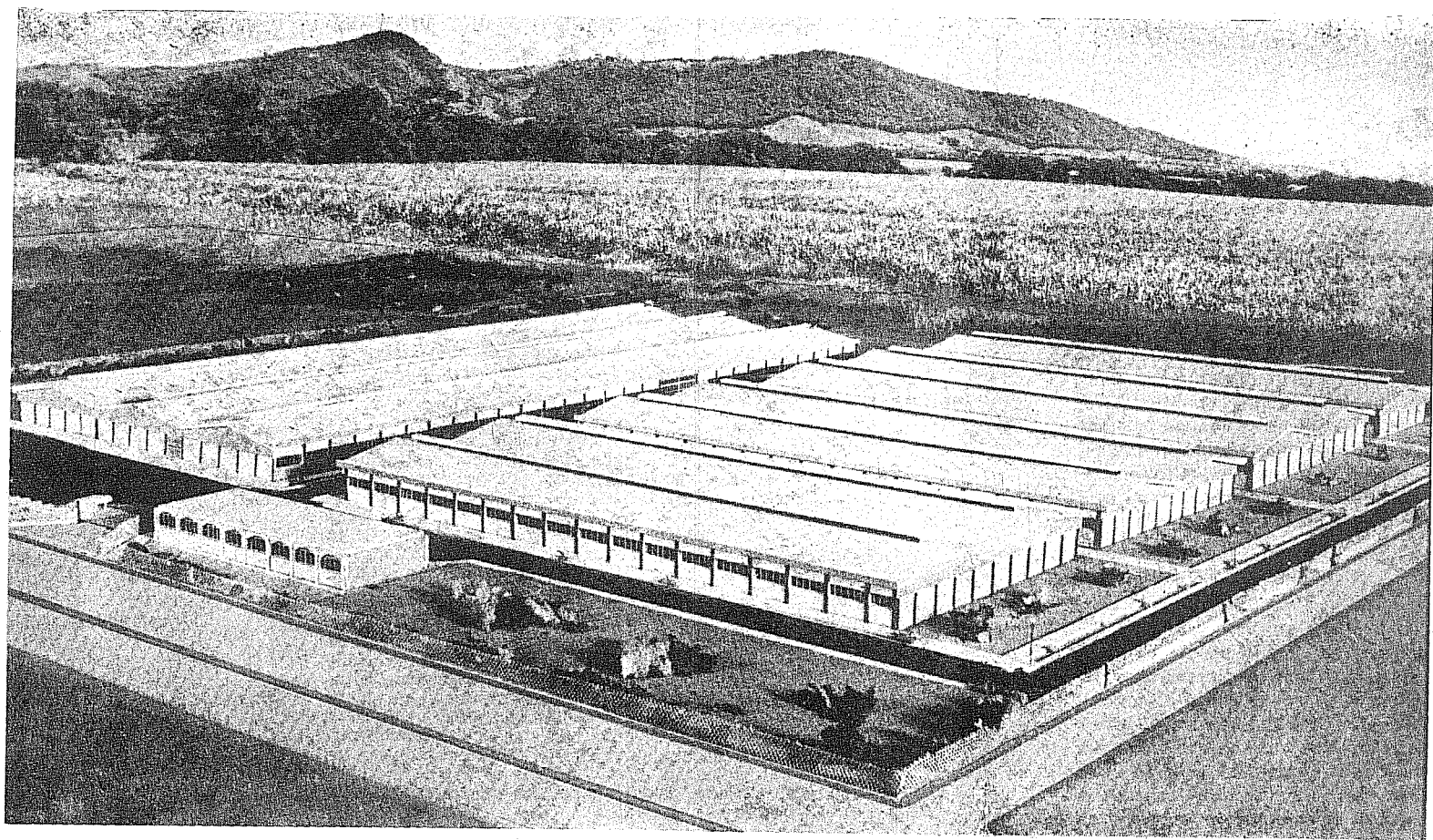
María Teresa Michelis

PROFESORA DEL DEPTO. DE ECONOMIA DE LA UCA

El Salvador, es un país que se ubica dentro de las formaciones capitalistas dependiente y como tal el desarrollo de su proceso de acumulación de capital, ha estado condicionado por las necesidades de las economías dominantes. Dentro de este contexto su proceso de industrialización interna nació de manera deformada, a diferencia de los países centrales, en que tanto el sector productor de consumo como el sector productor de Bienes de Inversión crecieron simultáneamente interinfluyendo mutuamente uno sobre otro, en El Salvador, como en otros paí-

socio-políticas, a su vez, presionaron para que el proceso adquiriese esta manera deformada de desarrollarse. Esto fue en la medida que la puesta en marcha del proyecto de industrialización no significó un quiebre significativo en la estructura de poder preexistente y que más aún él fue impulsado a partir de las necesidades de acumulación de una fracción del propio grupo agroexportador; luego la implementación de este proyecto tuvo que hacerse de manera tal que no afectara los intereses de los grupos dominantes ni sus formas habituales de consumo. Esto último im-

Ahora, en la medida que el sector industrial adquirió tal forma de desarrollo él requirió desde un principio del abastecimiento externo. Esto fue casi en tanto él necesita para funcionar de insumos importados y para acumular de bienes de inversión los que tienen que ser obtenidos desde el exterior. Luego, como la industrialización se destinó especialmente a abastecer el mercado interno y a un mercado regional que presentaba características semejantes, la obtención de insumos sofisticados y de bienes de capital empezó a depender del crecimiento del sector



ses dependientes, este proceso se vió condicionado por elementos externos e internos que le impidieron desarrollarse en forma integrada, teniendo que limitarse a la "producción" de Bienes de consumo final y de algunos insumos de tecnología simple.

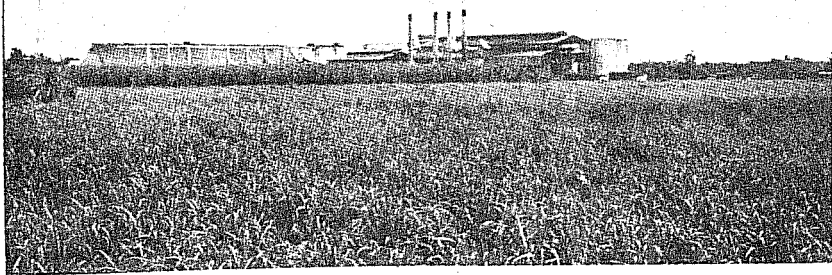
Al empezar el proceso en forma rezagada, en momentos en que a nivel mundial el conocimiento tecnológico se encontraba concentrado en los monopolios extranjeros, quienes lo habían convertido en su forma preferente de dominación, sus posibilidades de desarrollo se encontraron desde un principio sujetos a las conveniencias del capital internacional. Internamente las condiciones

pidio la creación de una tecnología propia, en tanto ella requería de grandes necesidades de acumulación las que hubiesen venido a afectar las formas de vida de quienes controlaban el negocio de la agroexportación.

La menor intensidad de capital, la más fácil organización de la producción, la utilización de tecnología más simple y la preexistencia de un mercado anteriormente abastecido a través de importaciones, fueron otros de los elementos que incidieron en que el proceso de industrialización tuviese que concentrarse en la elaboración de bienes de consumo final y de algunos insumos de tecnología simple.

agroexportador o de la obtención de capital externo, el cual en último término también es dependiente de las divisas proporcionadas por el café, el algodón y el azúcar, intensificándose así la vulnerabilidad en el funcionamiento de la actividad económica.

Más aún, en el país la evolución del componente importado para el sector industrial ha mostrado una tendencia claramente alcista, lo que ha sucedido en la medida que el proceso se ha venido diversificando hacia la elaboración de productos que utilizan en cada vez mayor porcentaje de materias primas importadas.



EL CARACTER...
Viene de la Pág. 151

A lo anterior ha contribuido la propia acción de la política económica, la cual a través de la protección arancelaria y de la creación de amplios incentivos fiscales ha tratado de promover la industrialización y la penetración del capital extranjero. En los hechos tal política ha conducido a que empresas extranjeras que antes exportaban al país y a Centro América, ahora hayan decidido ubicar en la región industrias que sólo se dedican a realizar en ésta la etapa final del proceso productivo, ya sea ensamblando, mezclando o empacando insumos importados, con lo cual escasamente contribuyen a la generación del valor agregado y del empleo.

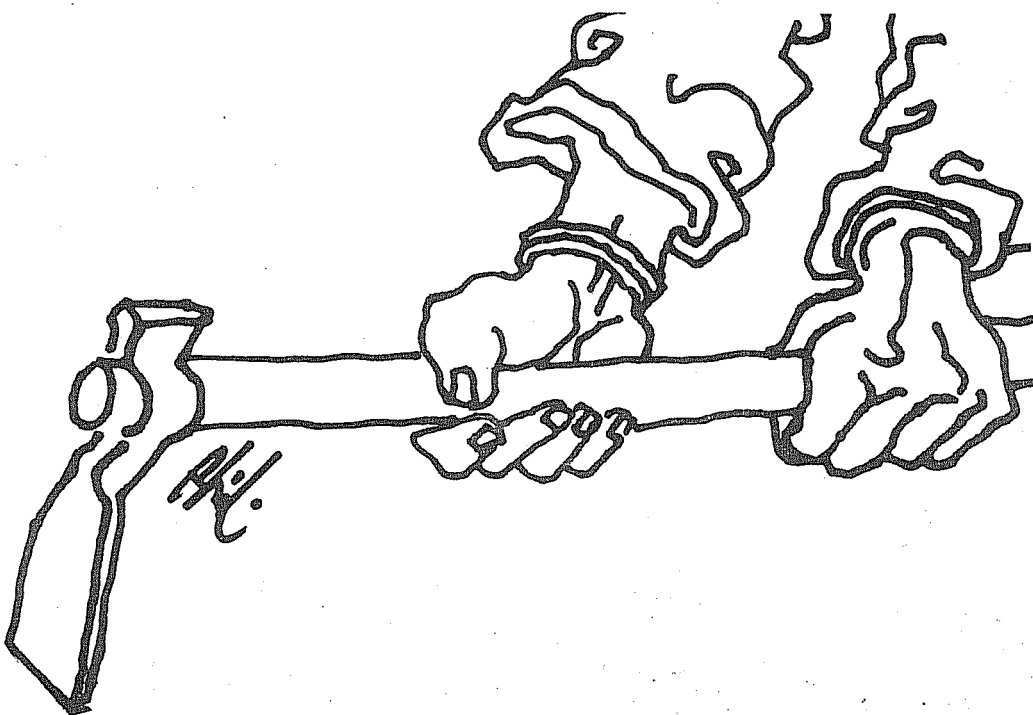
Así, el sector industrial salvadoreño se ha venido conformando en extremo dependiente del exterior, lo que ha venido limitando su proceso de acumulación a la disponibilidad de divisas, en tanto por otra parte la estructura de las importaciones se ha venido tomando cada vez más inflexible, tal que un aumento en el precio de los bienes importados tiende a influir escasamente en la demanda de importaciones, en cambio un aumento en la producción industrial tiende a crear déficits externos y una escasez de divisas a frenar el desarrollo del sector.

La situación actual de crisis por la que

atraviesa el país se refleja entre otras en una escasez de disponibilidad de divisas, la que se ha visto agudizada por la fuga de capitales. Esta escasez de divisas ha empezado a impactar sobre el sector industrial, dadas las características bajo las cuales éste viene desarrollándose, intensificando, así, los problemas que el tiene que afrontar en los momentos presentes.

Ante las dificultades en la obtención de divisas y por tanto de materias primas, las empresas han tenido que empezar a utilizar sus stocks los que naturalmente tienen un límite al llegar al cual la empresa se ve obligada a cerrar, por lo menos momentáneamente hasta solucionar el problema. De esta manera la escasez de divisas se convierte en una de las causales de los cierres empresariales que afectan en estos momentos a nuestra realidad, los cierres que han venido a agravar la crisis y el desempleo.

Más aún, la importación de materias primas requiere de un período de tiempo desde el momento que se realiza el pedido y en que la mercadería llega al país. Por tanto la solución al problema debe hacerse con anticipación al agotamiento de los stocks, sino aún cuando éste se solucione sus efectos seguirán repercutiendo con posterioridad, alargándose el período de cierre y pudiéndose así llegar a la paralización de una parte considerable del sector.



Sheraton

3M
COMPANY

National

UNION
CARBIDE

Coca-Cola

Mobil

Rockwell

RCA

XEROX



TTTTT

