

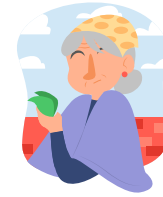
SITUACIÓN PREVISIONAL DE LAS MUJERES SALVADOREÑAS



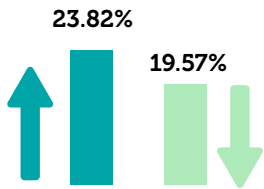
Más de la mitad de las mujeres rurales se dedican a trabajo **no remunerado**.



92 de cada 100 personas que se dedican exclusivamente al trabajo no remunerado **son mujeres**.



Solo 44 de cada 100 personas pensionadas por vejez **son mujeres**.



La densidad de **cotización para las mujeres** fue de **19.57%**, (hombres 23.82%), a diciembre 2021



Principales razones por las que las mujeres adultas mayores **carecen de algún tipo de pensión**



El **67%** de personas que reciben pensión de sobrevivencia **son mujeres**. Acceden a este tipo de pensión por tener un **vínculo con un hombre cotizante** (especialmente conyugal).



Solo **43 de cada 100 cotizantes** al Sistema de Ahorro para Pensiones **son mujeres** (a diciembre de 2021)



41% de las personas que realizan trabajo remunerado **son mujeres**.



67 de cada 100 mujeres que cotizan al ISSS trabajan en ramas productivas en las que ganan, en promedio, **USD 114.88 menos** que los hombres.

Brecha por tipo de pensión entre hombres y mujeres (EHPM 2022 y en USD)

	Brecha
Pensión por vejez: 405.84	-32.68
Pensión por vejez y pensión por sobrevivencia: 605.33	-186.64
Pensión por sobrevivencia: 99.97¹	+73.61



¹Esta desventaja se debe a que el salario promedio de las mujeres y su capacidad de ahorro para pensiones es menor que la de los hombres. Así, probablemente el hombre que reciba pensión por sobrevivencia recibirá un monto menor.

Recomendaciones

- 1 Ampliar lo que se registra como trabajo en las estadísticas oficiales.
- 2 Facilitar el acceso de personas no asalariadas al Sistema de Ahorro para Pensiones.
- 3 Fortalecer componente de pensión no contributiva.
- 4 Atender a personas adultas mayores que en este momento no cuentan con ningún ingreso para su alimentación, salud o transporte.

MIGRACIÓN FEMENINA SALVADOREÑA EN EL MARCO DE LA GLOBALIZACIÓN NEOLIBERAL



Reconfiguración de la migración debido a la globalización neoliberal

Cadenas globales de cuidado y mujeres salvadoreñas migrantes

El 92 % de las trabajadoras domésticas remuneradas en Estados Unidos son mujeres migrantes de América Latina.

Feminización transnacional del trabajo doméstico y del cuidado: se establecen cadenas globales de cuidado, cuya fuerza de trabajo proviene de las mujeres migrantes de los países de la periferia.

Ocupación de las mujeres salvadoreñas en EUA: 59.2 % en áreas administrativas (hombres: 40.5 %); 60.5 % en servicios: trabajo doméstico y de cuidados (hombres: 39.1 %).

Más del 95 % de mujeres salvadoreñas se emplean en trabajo doméstico y del cuidado en Estados Unidos, en relación con los hombres (entre 2015 y 2018)

Migración general

El 93.5 % de la migración de Centroamérica y México se dirige a Estados Unidos.

465 % de aumento de personas migrantes salvadoreñas en 2022 (en comparación con 2020, cuando migraron aprox. 97,030).

Principales razones para migrar: factor económico (81.1 %); reunificación familiar (10.2 %); inseguridad (7.9 %)

88 % de las 3.1 millones de personas salvadoreñas que residen fuera del país, viven en Estados Unidos.





DEMANDA DE AGUA EN SECTORES CLAVE DE LA INDUSTRIA SALVADOREÑA

Se utilizó la metodología Insumo-Producto para analizar la demanda de agua para cada sector productivo de El Salvador.

Beneficios de la metodología Insumo-Producto

- 1 Permite identificar y redistribuir la demanda de agua según las relaciones entre sectores a lo largo del proceso productivo.
- 2 Se puede examinar cómo los distintos sectores utilizan el agua.
- 3 Facilita el proceso de evidenciar las relaciones que se establecen dentro de los mismos sectores o entre ellos.

Sectores con los cambios más significativos en la demanda hídrica con base en el modelo Insumo-Producto. El Salvador.

Variación entre la demanda redistribuida y la demanda directa en millones de metros cúbicos



Implicaciones de las redistribuciones de la demanda hídrica calculadas con la metodología de los multiplicadores

Los multiplicadores no ponderados y ponderados permiten identificar mediante la comparación con el promedio a aquellos sectores que son clave en la demanda de agua, ya que por sus procesos productivos estarían siendo intensivos en la utilización de los recursos hídricos, ya sea de forma directa o indirecta.

5 sectores clave con efecto multiplicador superior al promedio

Agroprecuario, carne y sus productos, y energía



Hotelero y azucarero¹



Sectores clave

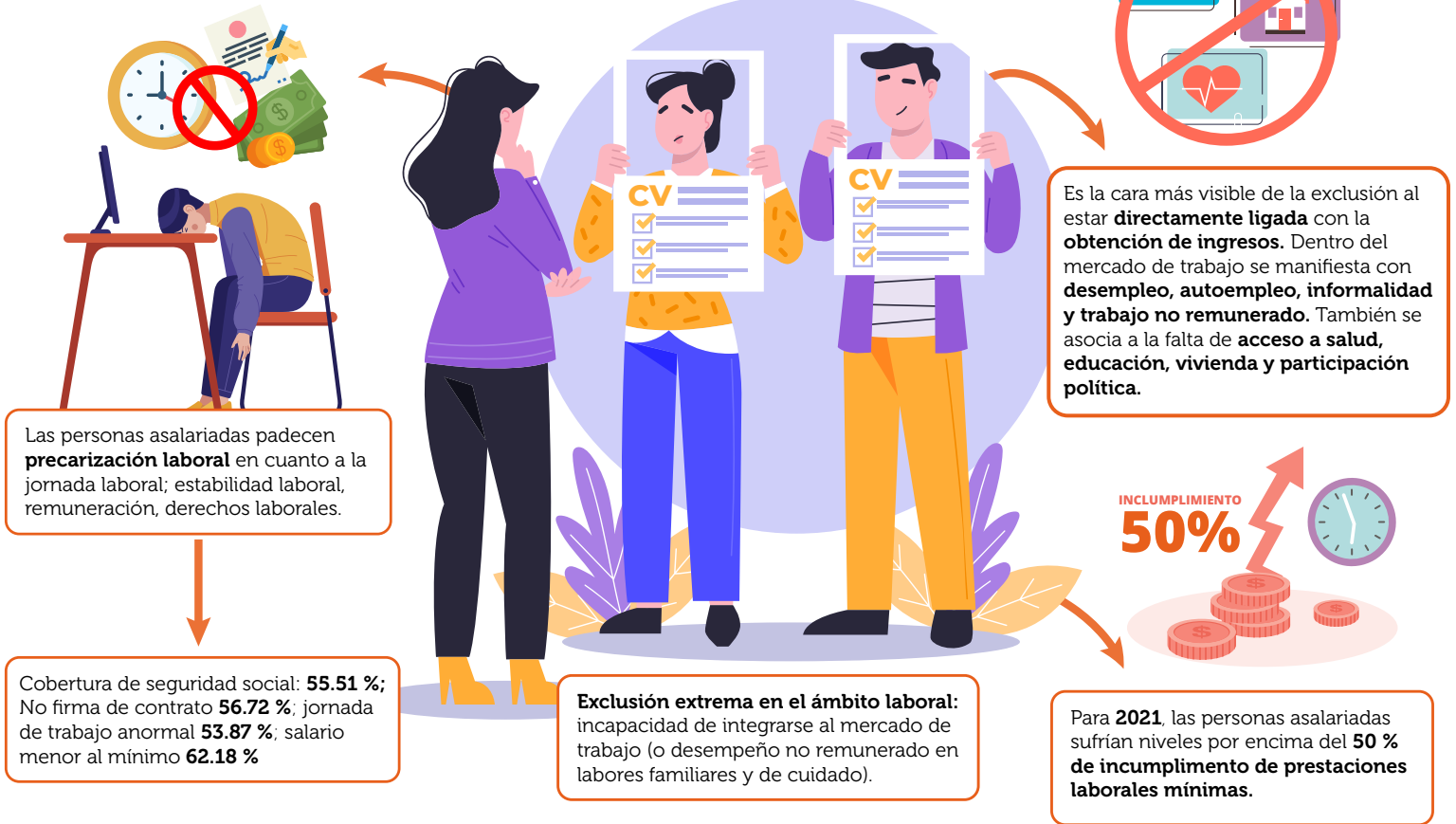
Son determinantes para la toma de decisiones en la gestión de la demanda hídrica productiva.

Sectores de arrastre

Provocan que otros sectores incrementen sus demandas de agua para suplir sus necesidades de insumos o materias primas de sus procesos productivos.

¹Aunque no cumplen con todas las condiciones para denominarse formalmente sectores clave, según los resultados sí son sectores que presentan una redistribución significativa de la demanda hídrica y tienen arrastre de otros sectores.

EXCLUSIÓN LABORAL

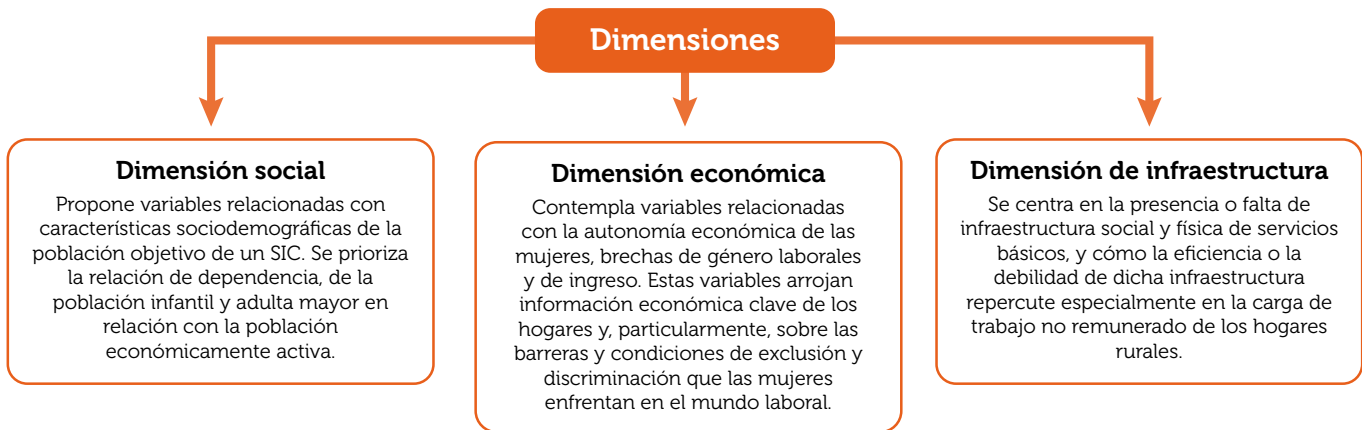


Feminización de los cuidados



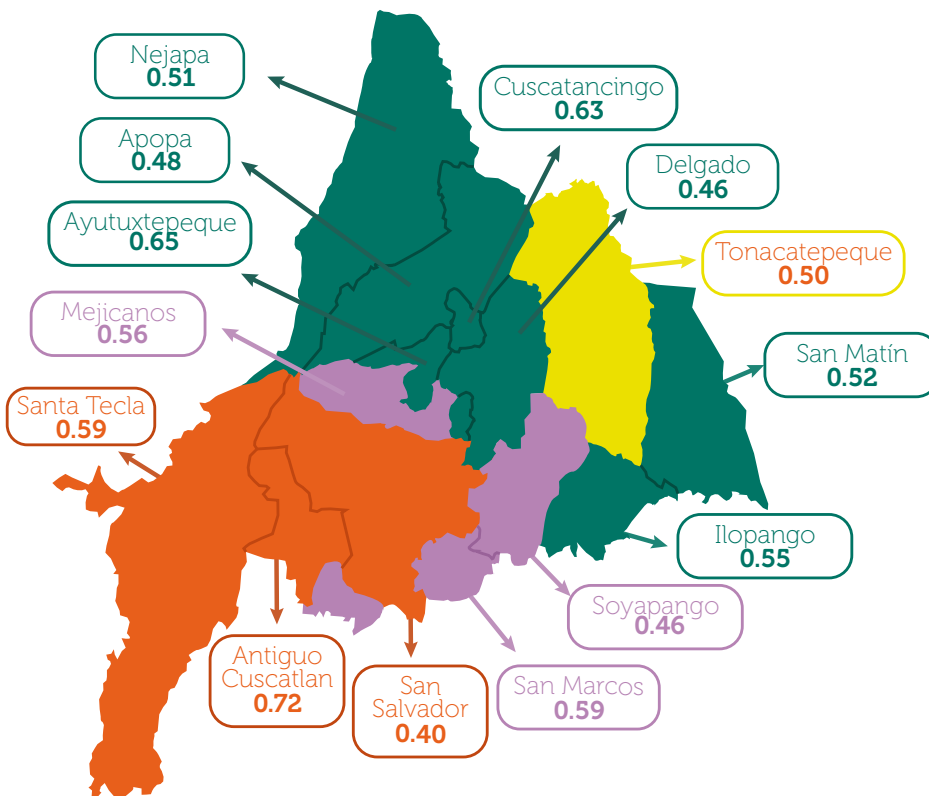
ÍNDICE METROPOLITANO DE FUNCIONALIDAD DE CUIDADOS (IMFC) PARA EL AMSS 2015-2021

Teniendo en cuenta los elementos de un **Sistema Integral de Cuidados (SIC)** y las estadísticas disponibles, el **IMFC** propone una serie de indicadores y variables en tres dimensiones, las cuales están en un territorio y reflejan un determinado **estado de la oferta y demanda de servicios** de cuidado desde una perspectiva de género.



La investigación encuentra que **las dimensiones económica y la social son las más importantes** para una situación favorable de Cuidados. En ese sentido, **las variables más relevantes** son la escolaridad de la mujer y su tasa de asalarización; la dependencia (personas que demandan cuidados) y el acceso a programas gubernamentales de protección social.

Débil funcionalidad de los cuidados en el AMSS: nivel promedio del IMFC es 0.55



Dentro de un rango de 0 y 1, donde 1 es una situación favorable de los cuidados, el nivel promedio metropolitano es de 0.55 en el periodo 2015-2021.

San Salvador, Tonacatepeque y Santa Tecla agrupan el 42 % de la población metropolitana; el primero tiene el más bajo nivel de IMFC con un 0.40, el segundo con 0.50, ambos por debajo del AMSS que es 0.55, luego Santa Tecla con un 0.59.

San Salvador tiene el más bajo nivel por su débil desempeño en la dimensión económica e infraestructuras, en comparación con los otros municipios, debido a la alta concentración de población.

Al observar el promedio en general, se requiere aumentar la escolaridad femenina, la inserción laboral de mujeres y mejorar la infraestructura.