



Instituto Universitario
de Opinión Pública

Encuesta poselectoral 2024

La evaluación ciudadana del proceso electoral de 2024 revela que la población salvadoreña está dividida al opinar sobre la confianza hacia el Tribunal Supremo Electoral (TSE) luego de finalizadas las elecciones. El 49.4% de la población confía poco o nada en la autoridad electoral mientras que el 48.7% confía algo o mucho.

En este estudio poselectoral, 42 de cada 100 salvadoreños afirmaron haber recibido algún tipo de ayuda de parte del Gobierno entre los meses de enero y marzo de 2024. La mayor parte de este grupo declaró haber recibido un paquete de alimentos.

Para las elecciones presidenciales del 4 de febrero, la mayoría de la población salvadoreña declaró haber favorecido con su voto en las urnas al partido Nuevas Ideas y señaló que entre las principales razones para darle su voto a este partido están el trabajo, las obras y resultados de su gestión, la necesidad de que continúe el régimen de excepción y a que es el partido del presidente. Sin embargo, 53 de cada 100 de los votantes de Nuevas Ideas en las elecciones presidenciales señalan que no hubieran votado por ese partido si su candidato no hubiera sido Nayib Bukele.

📍 Bulevar Los Próceres, Antiguo Cuscatlán, La Libertad,
El Salvador, Centroamérica

☎ (503) 2210-6600 ext. 415; (503) 2210-6672

✉ iudop@uca.edu.sv

📧 @IudopUCA

🏠 Instituto Universitario de Opinión Pública - Iudop

Boletín de prensa
Año XXXVIII, No. 4

FICHA TÉCNICA

Institución responsable:

Instituto Universitario de Opinión Pública (Iudop) de la Universidad Centroamericana “José Simeón Cañas” (UCA)

Forma de realización:

Entrevista personal mediante visita a la vivienda de residencia de los encuestados

Fecha de realización:

Del 20 al 30 de abril de 2024

Días efectivos de trabajo de campo:

11 días calendario

Tipo de muestreo:

Polietápico por cuotas de área (urbana y rural), departamento, sexo y grupos de edad siguiendo una distribución proporcional al tamaño de la población (PTP) establecida por segmentos geográficos y aleatorio en la elección de las viviendas.

Encuestas válidas:

1,273

Error muestral:

±2.7%

Nivel de confianza:

95%

Alcance:

Nacional en los 14 departamentos

Redacción y análisis:

Laura Andrade, directora Iudop

Edición:

Carmen Guevara, investigadora Iudop

Muestrista:

Alba Yanira Chávez

Diagramación:

Catherine Márquez

INTRODUCCIÓN

El Instituto Universitario de Opinión Pública (Iudop) de la UCA realizó entre el 20 y el 30 de abril de 2024 un amplio estudio de opinión cuyo propósito fue conocer la evaluación ciudadana sobre el proceso electoral de este año.

Este estudio tiene una muestra de 1,273 encuestas válidas y un margen de error de +/- 2.7%. La muestra es representativa del total de la población adulta que reside en el país, lo que implica que los resultados del estudio tienen representatividad nacional, y los estadísticos pueden fluctuar, a lo sumo, 2.7 puntos porcentuales por arriba o debajo de los parámetros poblacionales. Esto significa que pueden hacerse inferencias y generalizaciones con un bajo margen de error y, por tanto, con mayor precisión. La recolección de datos se realizó en los 14 departamentos del país a través de visita directa a la residencia de los participantes.

El instrumento permitió conocer cuál es la opinión de la población salvadoreña sobre la democracia, los derechos políticos y sobre la

utilidad de las elecciones. También se realizó una aproximación al perfil de participación electoral de la población salvadoreña; en esta sección se sondeó la decisión de voto que los encuestados han tomado en los comicios de 2009, 2014, 2018 y 2021.

Una amplia sección estuvo dedicada a conocer la decisión de voto que los salvadoreños encuestados tomaron en las elecciones del 4 de febrero; así como en las elecciones del 3 de marzo. Además, se exploró la principal razón por la cual los salvadoreños tomaron la decisión de voto declarada, el nivel de satisfacción con su voto luego de concluido el proceso electoral y el factor que más influyó en su decisión a la hora de votar en cada uno de los comicios.

Otro apartado sondeó la opinión ciudadana sobre la transparencia de cada una de las jornadas electorales celebradas este año; también se consultó sobre la confianza registrada en el TSE luego de finalizado el proceso electoral de este año, así como la evaluación que la población le otorga por su trabajo en la organización de dichas elecciones.

LAS Y LOS SALVADOREÑOS OPINAN SOBRE EL ABSTENCIONISMO ELECTORAL DE 2024

Teniendo en cuenta que un elemento clave de las pasadas elecciones fue el abstencionismo, se consultó a la población si conocía que los datos oficiales del TSE mostraban que casi la mitad de personas registradas para votar (47.4%) no asistió a votar en las elecciones presidenciales; al respecto, 55 de cada 100 salvadoreños indicaron que conocían que esta proporción de salvadoreños no había asistido a las urnas en los comicios de febrero de este año y 45 de cada

100 declararon que desconocía este hecho.

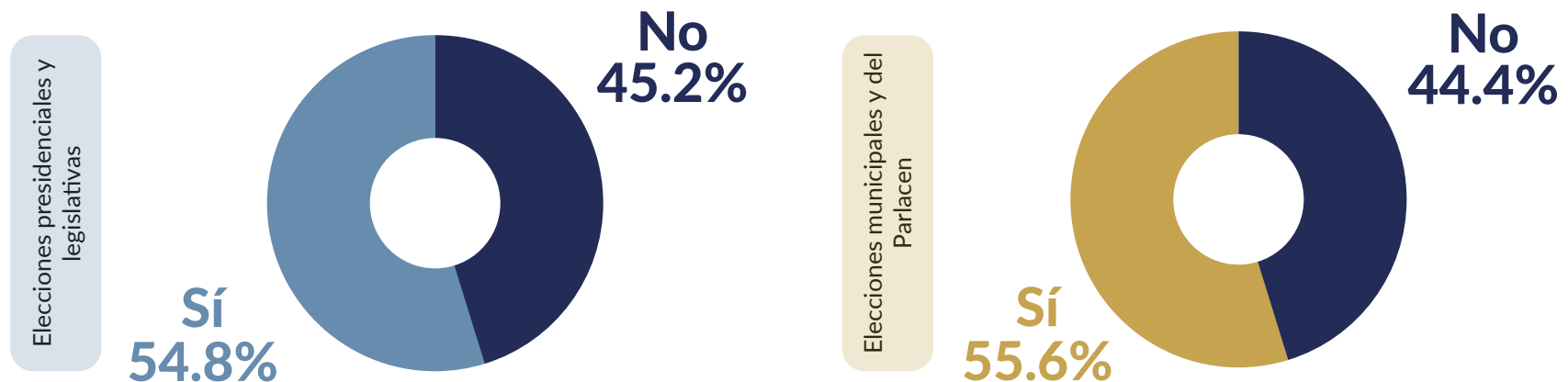
Una vez planteado este hecho, se le consultó a la ciudadanía cuál consideraba que era la principal razón por la que casi la mitad de la población no había acudido a ejercer su derecho al voto en la primera jornada electoral de este año. Las principales razones mencionadas fueron que hay personas que pueden estar siendo afectadas o están inconformes con el régimen de excepción (14.7%), que hay

desconfianza o decepción hacia los candidatos y partidos (14.5%), y que ya se sabía que el presidente ganaría las elecciones (10.1%), entre otras.

También se le consultó a la población si sabía que, según los datos del TSE, más de la mitad de la población (70%) no acudió a las urnas el 3 de marzo. Este hecho era conocido por cerca de 56 de cada 100 salvadoreños, mientras que 44 de cada 100 no sabían que esta proporción de salvadoreños no había

participado en esos comicios. Al igual que en el caso anterior, se consultó a la gente cuál creía que era la principal razón por la que más de la mitad del electorado salvadoreño no asistió al segundo evento electoral de este año. Entre las principales razones señaladas están: el desinterés ciudadano (13.9%), la desconfianza hacia los candidatos y los partidos (11.2%), y el descontento o decepción con el mal trabajo de las municipalidades (10.2%), entre otras.

Gráfico 1
Conocimiento ciudadano sobre la abstención de los salvadoreños en las elecciones presidenciales y legislativas del 4 de febrero y en las elecciones municipales y del Parlacen del 3 de marzo
(En porcentajes)



PERFIL DE PARTICIPACIÓN ELECTORAL

Este estudio consultó, sobre su decisión de voto en los procesos electorales celebrados en el país desde 2019 hasta 2021, a los participantes que en ese periodo ya tenían edad de votar. Con las respuestas recibidas se analizó el comportamiento electoral de los votantes en las elecciones presidenciales de 2019 y su desplazamiento en las elecciones de 2024.

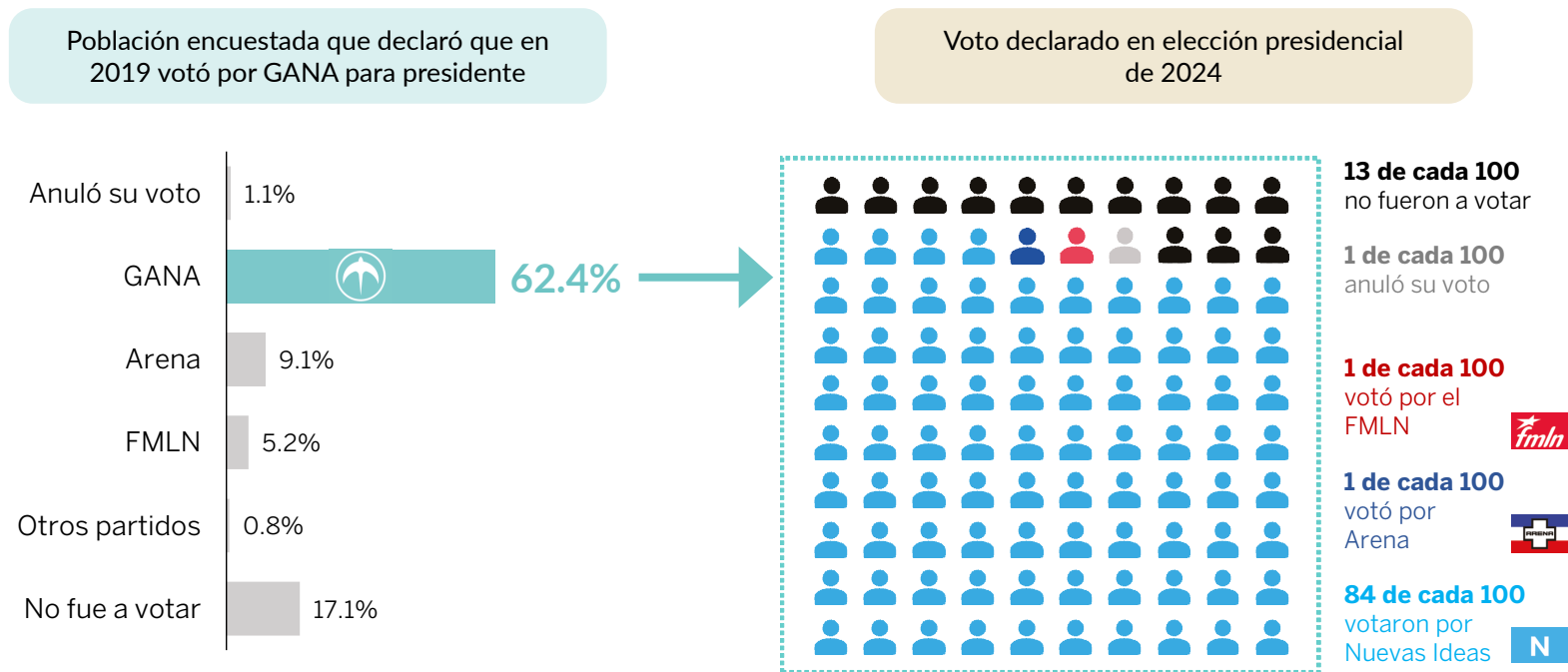
Al consultar cuál fue el partido por el que votaron para presidente en 2019, 62.4% de los participantes declaró que había dado su voto al partido GANA, el 9.1% dijo que había dado su voto a Arena, el 5.2% declaró que su decisión en 2019 había sido votar por el FMLN y un 0.7% dijo que había votado por el candidato de Vamos. El 17.1% dijo en este estudio que no había asistido a esas elecciones y un 1.1% indicó

que había anulado su voto en esos comicios.

Al analizar el voto de los encuestados que declararon ser votantes de Arena en 2019, los datos muestran que 17 de cada 100 de ese grupo continuaron brindando su apoyo electoral a ese partido, en la elección presidencial de 2024; 47 de cada 100 desplazaron en 2024 su preferencia electoral a favor del partido

Nuevas Ideas, 3 de cada 100 se inclinaron por el FMLN, 2 declararon haber apoyado electoralmente al partido Nuestro Tiempo y 1 de cada 100 al partido Fuerza Solidaria. Por otro lado, 24 de cada 100 declararon que no habían acudido a votar en las elecciones presidenciales del 4 de febrero de este año y 6 de cada 100 dijeron que habían anulado su voto.

Figura 1
Voto declarado en la elección presidencial de 2019 a favor de GANA y desplazamiento del voto para la elección presidencial de 2024



En cambio, de cada 100 votantes que indicaron haber votado por el FMLN en 2019, 54 dijeron que volvieron a apoyar electoralmente al FMLN en 2024, 39 prefirieron apoyar a Nuevas Ideas, 2 dijeron haber votado por Nuestro Tiempo y solo 5 mencionaron que prefirieron no acudir a las urnas en 2024.

En cuanto al grupo que declaró haber votado por

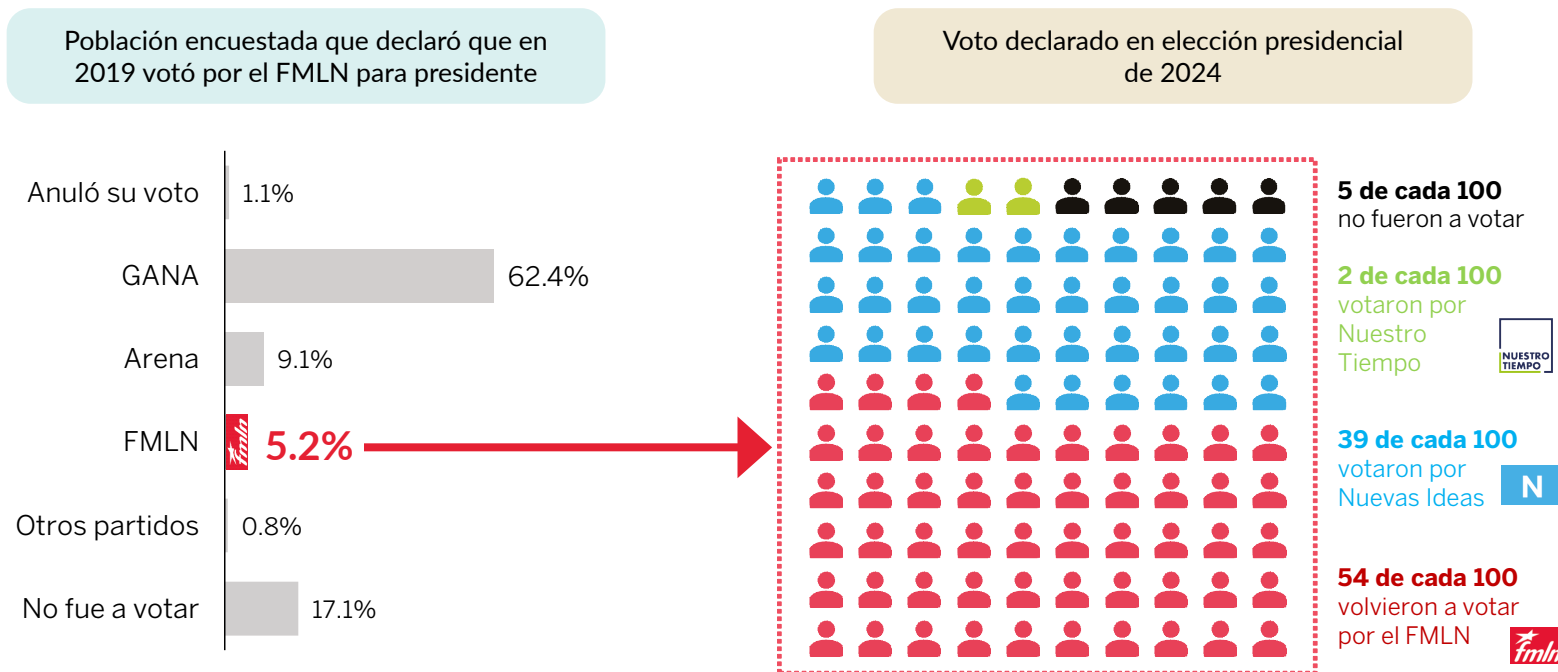
GANA en la elección presidencial de 2019, de cada 100 de esos votantes, 84 votaron en la elección presidencial de 2024 por Nuevas Ideas, 1 lo hizo por Arena y 1 por el FMLN. Mientras que solo 1 de cada 100 dijo que había anulado su voto en la elección del 4 de febrero de 2024 y 13 de ellos afirmaron que prefirieron no acudir a las urnas este año.

Finalmente, del grupo de personas que declaró que no había participado en las elecciones presidenciales de 2019, 54 de cada 100 de ellos dijeron que, de nuevo, no habían asistido a las urnas en las elecciones presidenciales de 2024; mientras que 40 de cada 100 dijeron que había apoyado electoralmente, para presidente en este año, al partido Nuevas Ideas, 2 de cada 100 mencionaron que habían votado por el

FMLN y 4 de cada 100 dijeron que en esta última elección habían decidido anular su voto.

Estos datos muestran que el FMLN es el partido político con votantes más fidelizados entre la elección presidencial de 2019 y la elección presidencial de 2024; mientras que el caudal electoral del partido Nuevas Ideas parece proviene, principalmente, de su candidato.

Figura 2
Voto declarado en la elección presidencial de 2019 a favor del FMLN y desplazamiento del voto para la elección presidencial de 2024



RAZONES DEL APOYO ELECTORAL EN LAS ELECCIONES DE 2024

Apoyo electoral en las elecciones presidenciales

La información recopilada en esta investigación permite advertir que la figura del presidente tuvo un peso importante entre los votantes del partido Nuevas Ideas; 8 de cada 10 encuestados dijeron que, el 4 de febrero de 2024, habían votado por Nuevas Ideas en la elección presidencial. Al consultarle a este grupo la principal razón por la que habían votado de esa forma, casi 19 de cada 100 dijo que justificaba su voto por Nuevas Ideas en esa elección porque es el

partido del presidente o por el candidato (Nayib Bukele), 30 de cada 100 dijeron que por el trabajo realizado y una proporción similar votó por Nuevas Ideas por la política de seguridad implementada en los últimos años.

Al mismo grupo de encuestados que expresó su voto en las elecciones presidenciales a favor de Nuevas Ideas (835 personas), se le consultó si hubiese votado por ese partido si su candidato no hubiera sido Nayib Bukele; 53 de cada 100 personas de este grupo dijeron

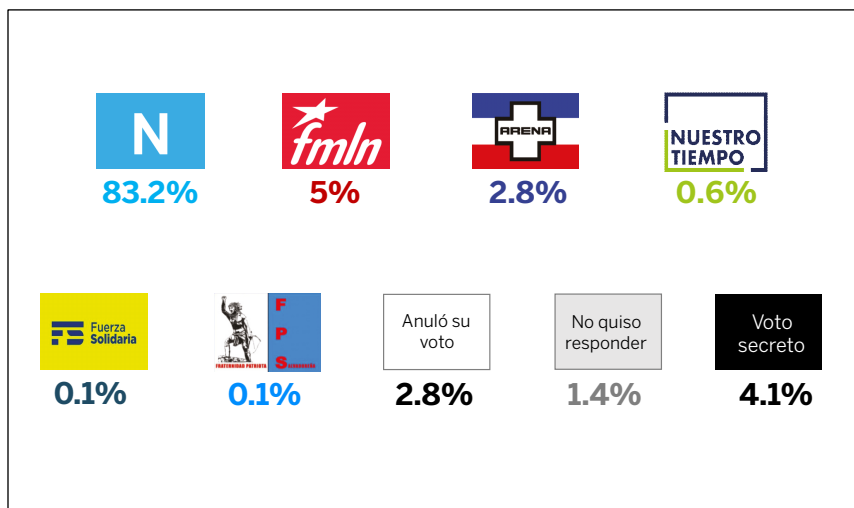
abiertamente en este estudio que no hubiesen votado por el partido Nuevas Ideas si hubiera competido con otro candidato en las elecciones presidenciales, 37 de cada 100 dijeron que sí habrían mantenido su voto al partido cyan y 10 de cada 100 no quisieron brindar una respuesta a esta interrogante. Los datos también muestran que los encuestados más satisfechos con la decisión de voto que tomaron en las elecciones presidenciales son los de Nuevas Ideas, frente al resto de personas que en este estudio

declararon su voto para esas elecciones.

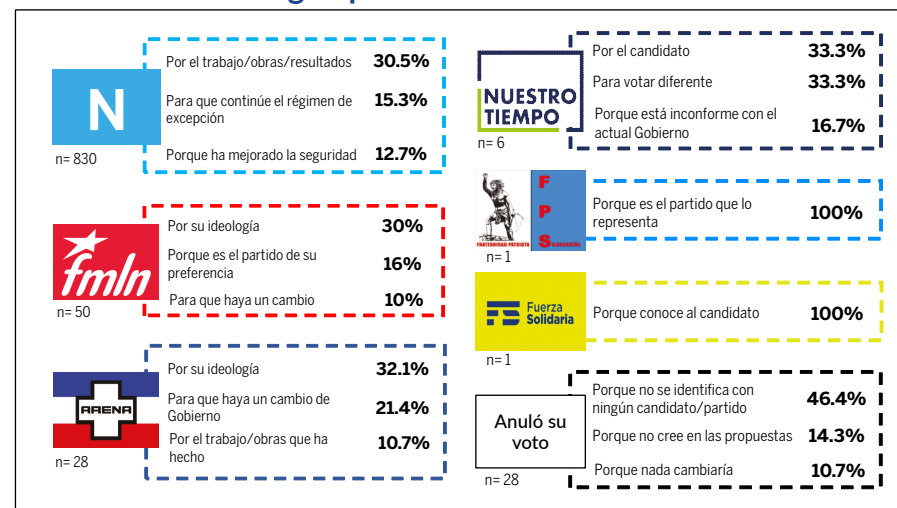
En contraste, aquellos que declararon que su voto para las elecciones presidenciales había sido a favor de Arena o el FMLN expresaron que su decisión estuvo justificada, principalmente, por su ideología y, según los datos, son los menos satisfechos con la decisión de voto que tomaron en las urnas para esa elección. Sin embargo, el 80% o más de esos votantes afirmaron que su apoyo en las urnas hacia esos partidos en las elecciones presidenciales se

Figura 3
Apoyo declarado en las elecciones presidenciales del 4 de febrero

Decisión de voto



Razones de voto según partido



mantendría igual, incluso si esos partidos hubiesen competido con candidatos diferentes.

Apoyo electoral en las elecciones legislativas

En cuanto a la elección legislativa, los datos muestran que 80 de cada 100 encuestados que sostuvieron haber ido a votar en las elecciones del 4 de febrero lo hicieron por un solo partido, mientras que el 4.5% dijo que había cruzado su voto, es decir, que habían seleccionado la fotografía de candidatos de diferentes partidos para elegir diputados.

El 60.6% encuestados que declaró haber acudido a las urnas el 4 de febrero dijo que había votado por Nuevas Ideas. De ese grupo, casi 4 de cada 10 expresaron que la principal razón por la que dieron su voto al partido Nuevas Ideas en las elecciones legislativas fue porque ese es el partido del presidente o para darle más apoyo al presidente. Por otro lado, el nivel de satisfacción entre aquellos que declararon haber votado por el partido Nuevas Ideas para la elección legislativa es considerablemente mayor que el registrado por los que declararon que su

decisión de voto fue por otro partido o una combinación de candidatos de diferentes partidos.

Por otro lado, aquellos que mencionaron que su voto legislativo había apoyado al partido Arena o al partido FMLN justificaron principalmente su decisión en las urnas señalando que consideran necesario equilibrar el poder y que no es conveniente que un partido concentre todo el poder.

Los datos muestran que, del grupo de personas que declaró haber votado por Nuevas Ideas en las

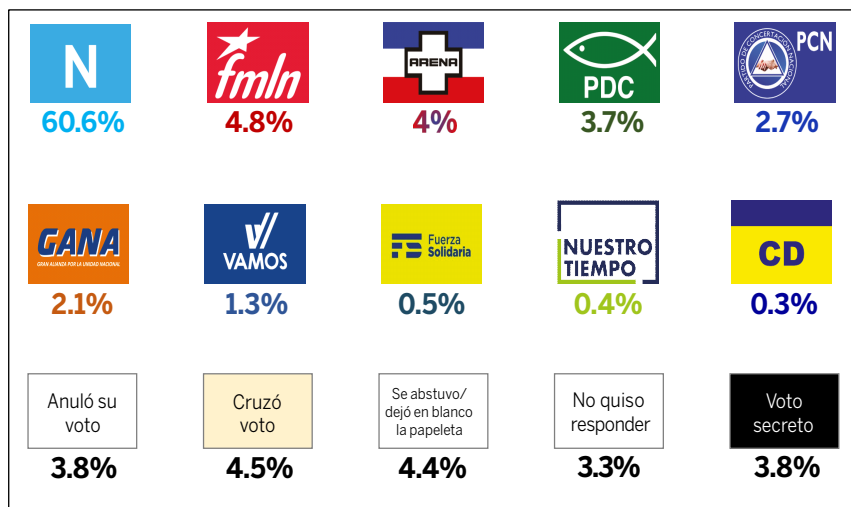
elecciones presidenciales, el 75% votó por ese mismo partido en las elecciones legislativas; por otra parte, del grupo de personas que declaró haber votado en las elecciones presidenciales por el FMLN, el 71% votó por ese mismo partido en las elecciones legislativas y del grupo que votó en las elecciones presidenciales por el partido Arena, el 74% votó por ese mismo partido al elegir diputados.

Apoyo electoral en las elecciones municipales

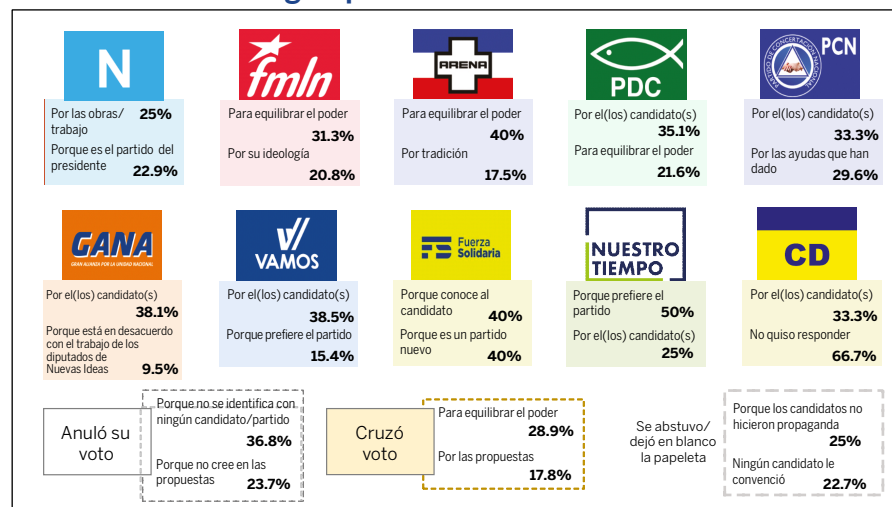
Finalmente, en relación con las elecciones municipales, solo 40 de cada 100

Figura 4
Apoyo declarado en las elecciones legislativas del 4 de febrero

Decisión de voto



Razones de voto según partido



salvadoreños admitieron no haber asistido al evento electoral del 3 de marzo de 2024; mientras que 27 de cada 100 dijeron que habían tomado la decisión de votar para Concejos Municipales por el partido Nuevas Ideas, 7 de cada 100 mencionaron haber votado por el partido GANA, 4 de cada 100 dijeron que lo habían hecho por Arena, 5 de cada 100 dijeron que habían votado por el FMLN, una proporción igual declaró su voto a favor del Partido Demócrata Cristiano (PDC) y 4 de cada 100 dijeron que habían votado por el Partido de Concertación Nacional (PCN); el resto de

encuestados brindó otras respuestas.

Resulta llamativo que, entre el grupo que declaró que su voto en las elecciones municipales había sido para Nuevas Ideas, el 19.8% indicó que la principal razón por la que votó de esa forma era el trabajo o las obras que han hecho, el 11.7% indicó que la principal razón de su voto hacia ese partido había sido la expectativa de que hubiera cambios o mejoras en el municipio con ese partido en el Concejo Municipal y el 12.5% mencionó que había votado por ese partido por las propuestas que había

presentado durante la campaña electoral, entre otras respuestas.

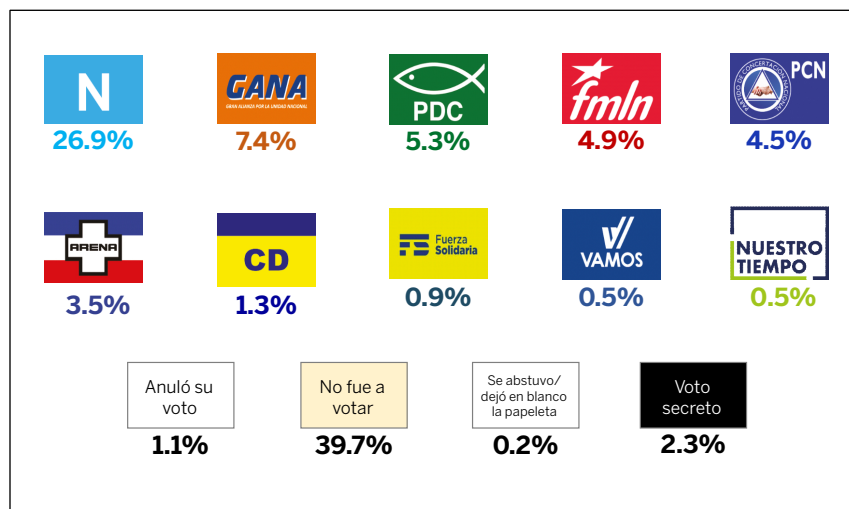
En cambio, casi una tercera parte de aquellos que declararon que su voto en las elecciones municipales había favorecido a Arena o al FMLN mencionaron que la principal razón por la que habían tomado esa decisión en las urnas fue por el candidato.

Al analizar el voto por estos tres partidos en la elección presidencial, y si esta preferencia se había mantenido en la elección municipal, los datos muestran que solo 34 de cada 100 de los

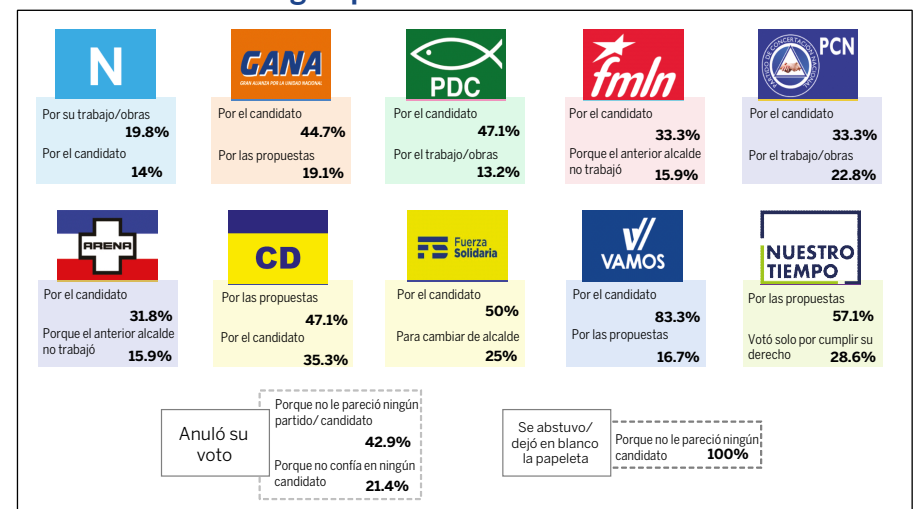
encuestados que declararon haber votado en las elecciones presidenciales por el partido Nuevas Ideas mantuvieron su voto por ese mismo partido en las elecciones municipales. En cambio, 41 de cada 100 de los encuestados que declararon haber apoyado electoralmente a Arena en las elecciones para presidente mantuvieron su voto por ese partido en las elecciones municipales; y 53 de cada 100 de los votantes declarados del FMLN en las elecciones presidenciales mantuvieron su apoyo por ese mismo partido en las elecciones para alcalde.

Figura 5
Apoyo declarado en las elecciones municipales del 3 de marzo

Decisión de voto



Razones de voto según partido



LA INFLUENCIA DE LA INFORMACIÓN GUBERNAMENTAL EN LA PERCEPCIÓN CIUDADANA SOBRE LOS RESULTADOS ELECTORALES Y EL TRIBUNAL SUPREMO ELECTORAL

Otro aspecto abordado en este estudio fue la valoración ciudadana sobre los comicios recién pasados. Sobre este punto, los datos muestran una opinión bastante favorable de las elecciones celebradas en febrero y marzo. Para el 54.6% de la población, las elecciones presidenciales y

legislativas fueron limpias, mientras que el 22.5% opinó que en esas elecciones hubo fraude y una proporción similar (22.9%) prefirió no brindar una respuesta sobre este tema.

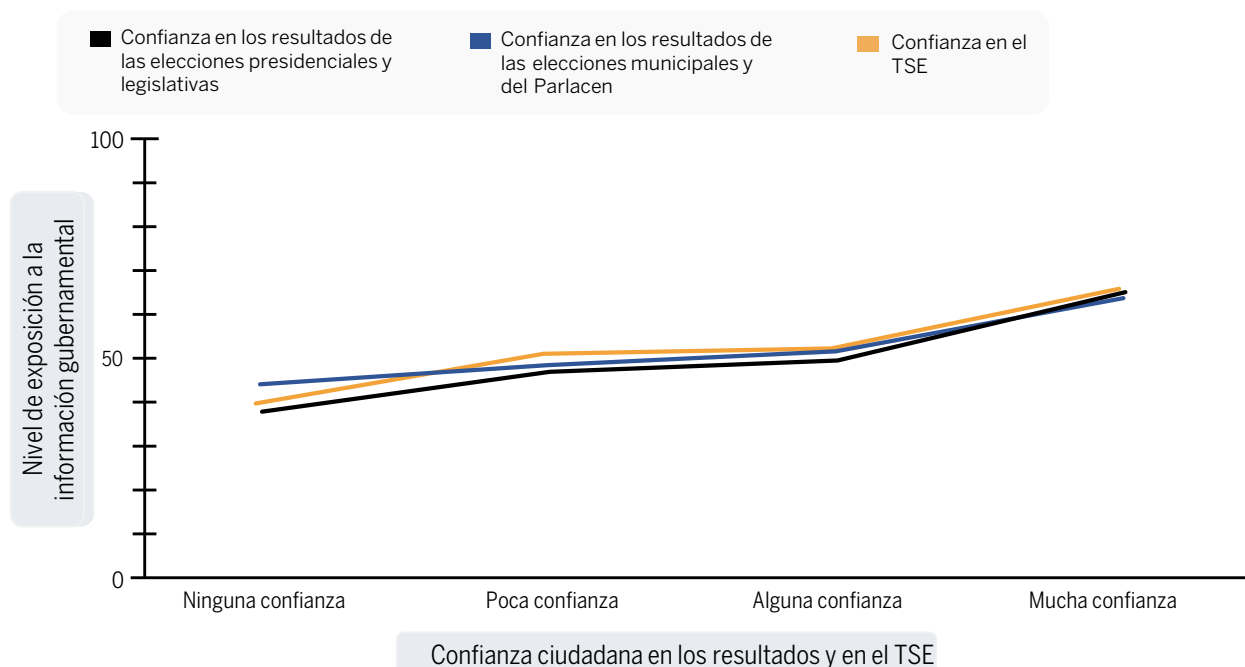
El grupo que considera que las elecciones de febrero

fueron limpias lo atribuye principalmente al apoyo ciudadano que tenía el presidente, la satisfacción con su trabajo y las mejoras en la seguridad (35.2%), mientras que entre aquellos que opinan que en esas elecciones hubo fraude, más de la mitad considera que este se debió a las

fallas, anomalías y la manipulación en el sistema y en el proceso de conteo de votos; así como a las irregularidades en el TSE (56.4%).

Por otro lado, el 59.2% de la gente considera que las elecciones del 3 de marzo fueron limpias, el 17.2% opina que hubo fraude y el 23.6% no opinó al respecto. Las principales razones por las que el primer grupo opina que las elecciones de marzo fueron limpias están referidas a que consideran que no se escucharon rumores de fraude (9.4%), a que fue la voluntad del pueblo (8.1%), a que consideran que todo fue transparente (5.6%), y a que la gente apoyó a Nuevas Ideas y al presidente (5.6%), entre otras razones. En cambio, entre el grupo que opinó que en las elecciones municipales y del Parlacen hubo fraude, las principales razones aludidas están vinculadas a que los resultados no reflejan la

Gráfico 2
Relación entre la **exposición a la información gubernamental**, la confianza en los resultados electorales y en el TSE



voluntad del pueblo (17.8%), a que consideran que se presentaron irregularidades en la votación y el TSE (11%), a que el fraude es algo normal en las elecciones (9.6%), y a que Nuevas Ideas quería mantener el poder (8.2%), entre otras razones.

Sin embargo, aunque la mayoría de la población exprese en este estudio que confía algo o mucho en ambas elecciones, 36 de cada 100 declararon tener

poca o ninguna confianza en los resultados de las elecciones presidenciales y legislativas y 47 de cada 100 tienen poca o ninguna confianza en los resultados de las elecciones municipales y del Parlacen.

Los datos también muestran que las valoraciones positivas que la población tiene sobre los comicios de este año están asociadas con el nivel de exposición a información sobre las acciones y el

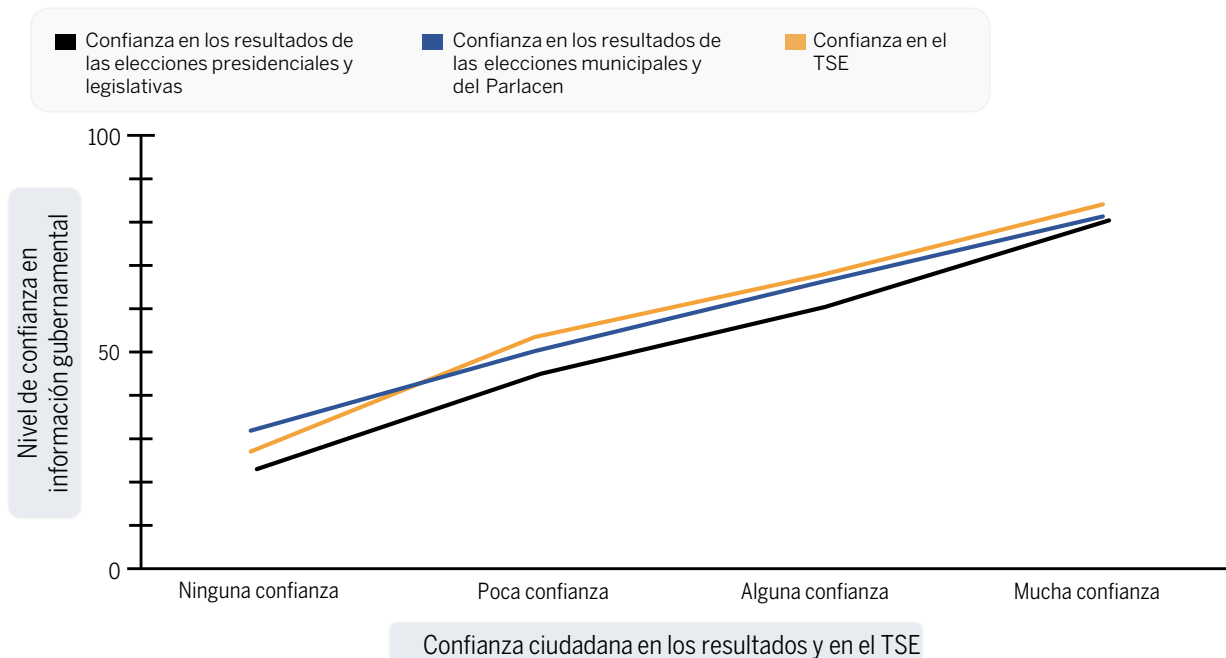
quehacer del Gobierno y con la confianza que la población ha depositado en la información gubernamental. Así, quienes consideran que las fallas en el sistema de transmisión de actas del TSE del 4 de febrero fueron solo un error técnico o un intento de sabotaje son personas que han tenido una alta exposición a la información gubernamental y que confían mucho en dicho contenido.

Además, entre quienes opinan que las elecciones de febrero y marzo representan la voluntad del pueblo, se registran los promedios más altos de confianza en la información gubernamental.

En este sentido, los datos muestran que la confianza que la población tiene en los resultados de ambas elecciones y la confianza en el TSE está directamente correlacionada con el nivel de exposición a la información gubernamental y la confianza que genera este contenido oficial.

Los gráficos 2 y 3 muestran que mientras más confianza tiene la población en la información gubernamental y más expuesta está a la misma, así crece la confianza en los resultados de las elecciones y la confianza en el Tribunal Supremo Electoral.

Gráfico 3
Relación entre la confianza en la información gubernamental, la confianza en los resultados electorales y en el TSE



En resumen

La encuesta poselectoral de la UCA confirma el amplio apoyo electoral que la población brindó al partido Nuevas Ideas en la elección presidencial y legislativa del pasado 4 de febrero. Sin embargo, los datos muestran que ese partido hubiese perdido la mitad de su caudal electoral si hubiese competido en las elecciones presidenciales con un candidato distinto a Nayib Bukele. Asimismo, más de la tercera parte de los votantes de dicho partido justificaron el apoyo que le brindaron en las urnas en las elecciones legislativas haciendo alusión a que Nuevas Ideas es el partido del presidente o a su intención de otorgarle más apoyo al presidente.

Los datos revelan que el desplazamiento de votantes entre la elección presidencial de 2019 y de 2024 es menor entre aquellos que declaran su preferencia electoral por el FMLN, siendo este partido el que registra una mayor proporción de simpatizantes con un alto nivel de identificación partidaria. En cambio, los votantes declarados del partido Nuevas Ideas

parecen más volátiles; estos, al parecer, se adaptarán en cada comicio a las circunstancias que se presenten en torno a la figura presidencial.

El análisis de las decisiones de voto en las elecciones presidenciales, legislativas y municipales, a favor del partido Nuevas Ideas, FMLN y Arena, muestran que es el partido Nuevas Ideas el que más votantes declarados perdió en la elección de concejos municipales, respecto a sus dos competidores más cercanos.

La información disponible en esta investigación también permite advertir que una importante proporción de salvadoreñas y salvadoreños desconocen los elevados porcentajes de abstencionismo electoral registrados en los comicios de este año. Además, parece que, luego de concluido el proceso electoral de este año, la población salvadoreña no ha incrementado su empoderamiento cívico, es decir, su capacidad de ser un actor social y político más activo. Los datos muestran que dos quintas partes de la población

salvadoreña no logran definir con sus propias palabras qué es la democracia, y la mayor parte del grupo que sí expresó una definición se limita a enfocarla en la libertad (para expresarse, para vivir con libertad o tener libertad de actuar), en el ejercicio del voto o en que esta representa la voz y el poder del pueblo. Además, esta encuesta registra la proporción más alta de desinterés en la política en contraste con 20 años de mediciones preelectorales y poselectorales realizadas por el Iudop. Finalmente, solo una tercera parte de la población salvadoreña declaró conocer sus derechos políticos, pero más de la mitad de este grupo solo logró identificar uno de ellos, el derecho al voto.

Antiguo Cuscatlán, 22 de mayo de 2024.

I. Resultados generales muestra nacional

Tabla 1
En su opinión, ¿cuál es el principal problema que enfrenta actualmente El Salvador?

| | Porcentaje |
|---|------------|
| Ninguno | 8.2 |
| Economía | 39.1 |
| Desempleo | 14.9 |
| Alto costo de la vida | 10.2 |
| Pobreza | 6.5 |
| Delincuencia/violencia | 3.9 |
| El alza de los precios de la canasta básica | 2.7 |
| El mal sistema de salud pública | 1.6 |
| El régimen de excepción | 1.6 |
| Corrupción | 1.3 |
| El deterioro medioambiental/escasez de agua | 1.2 |
| Pandillas/maras | 1.1 |
| Otro problema | 5.3 |
| No sabe, no responde | 2.4 |

Tabla 2
¿Cuánto le interesa la política: mucho, algo, poco o nada?

| | Porcentaje |
|-------|------------|
| Mucho | 13.7 |
| Algo | 14.1 |
| Poco | 45.7 |
| Nada | 26.5 |

Tabla 3
Podría decirme, por favor, con sus propias palabras para usted, ¿qué es la democracia?

| | Porcentaje |
|--|------------|
| No sabe qué es la democracia | 42.1 |
| Libertad de expresión | 19.6 |
| Poder elegir gobernantes | 9.6 |
| Vivir en paz | 5.7 |
| El poder del pueblo | 4.8 |
| Vivir/tener libertad | 3.9 |
| La voz del pueblo | 3.6 |
| Que las autoridades escuchen y tomen en cuenta las opiniones de la población | 2.5 |
| Igualdad de derechos y de oportunidades para todos | 2.4 |
| Garantizar el bien común | 1.1 |
| El respeto y cumplimiento de los derechos de todas las personas | 1.1 |
| Otra respuesta | 1.1 |
| No quiso responder | 2.5 |

Tabla 4
En su opinión, ¿para qué sirven las elecciones?

| | Porcentaje |
|---|------------|
| Para nada/no cambian nada | 3.5 |
| Para elegir gobernantes | 68.3 |
| Para mejorar al país | 12.6 |
| Para cambiar funcionarios (diputados, alcaldes, etc.) | 5.7 |
| Para que hayan cambios | 3.5 |
| Para empobrecer/engañar al país/pueblo | 1.3 |
| Para que el pueblo se exprese | 1.2 |
| Para que haya democracia | 1.1 |
| Otra respuesta | 1.6 |
| No sabe, no responde | 1.3 |

Tabla 5
¿Conoce usted cuáles son los derechos políticos que tiene todo ciudadano salvadoreño: sí o no?

| | Porcentaje |
|----|------------|
| Sí | 36.4 |
| No | 63.6 |

Tabla 6
Podría decirme por favor, de lo que usted ha visto u oído, ¿cuáles son los derechos políticos que tiene todo ciudadano salvadoreño?
[Solo para quienes respondieron que sí conocen cuales son los derechos políticos que tiene todo ciudadano salvadoreño]

[Clasificación general de respuestas]
n= 460

| | Porcentaje |
|-----------------------------------|------------|
| Solo mencionó un derecho político | 85.9 |
| Mencionó dos derechos políticos | 10.9 |
| No quiso responder | 3.3 |

Tabla 7

Podría decirme por favor, de lo que usted ha visto u oído, ¿cuáles son los derechos políticos que tiene todo ciudadano salvadoreño?
 [Solo para quienes respondieron que sí conocen cuales son los derechos políticos que tiene todo ciudadano salvadoreño]
 [Clasificación de respuestas desagregadas]
 n= 460

| | Porcentaje |
|--|------------|
| Derecho a votar | 59.8 |
| Derecho a la libertad de expresión | 10.7 |
| Derecho a elegir gobernantes | 9.3 |
| Derecho a votar y libertad de expresión | 7.6 |
| Derecho a participar en la política | 2.2 |
| Derecho a votar y a participar en partidos políticos | 1.5 |
| Derecho a ser escuchado | 1.3 |
| Derecho a aspirar a un cargo público | 1.3 |
| Derecho a votar y a aspirar a un cargo público | 0.9 |
| Derecho a participar en partidos políticos | 0.7 |
| Derecho a votar y a asociarse/organizarse | 0.7 |
| Derecho a manifestarse | 0.7 |
| Derecho a votar y a manifestarse/protesta | 0.2 |
| No quiso responder | 3.3 |

Tabla 8

¿Por cuál partido votó usted en las elecciones para presidente de 2009? (en las que los candidatos fueron Mauricio Funes por el FMLN y Rodrigo Ávila por Arena)
 [Solo para quienes tienen 32 años o más]
 n= 801

| | Porcentaje |
|-------------------------------|------------|
| No tenía edad | 0.2 |
| Voto nulo/abstención | 2 |
| FMLN | 33.5 |
| Arena | 22.8 |
| No fue a votar, no pudo votar | 28.2 |
| No recuerda | 10.1 |
| Voto secreto | 3.1 |

Tabla 9

¿Por cuál partido votó usted en la segunda vuelta de las elecciones para presidente de 2014? (en las que los candidatos fueron Norman Quijano por Arena y Salvador Sánchez Cerén por el FMLN)
 [Solo para quienes tienen 27 años o más]
 n= 963

| | Porcentaje |
|-------------------------------|------------|
| No tenía edad | 0.5 |
| Voto nulo/abstención | 2.4 |
| FMLN | 28.9 |
| Arena | 27.6 |
| No fue a votar, no pudo votar | 32.1 |
| No recuerda | 6.1 |
| Voto secreto | 2.4 |

Tabla 10

¿Por cuál partido votó usted en las elecciones para diputados de 2018?
 [Solo para quienes tienen 23 años o más]
 n= 1111

| | Porcentaje |
|-------------------------------|------------|
| No tenía edad | 0.7 |
| Voto nulo/abstención | 2.1 |
| Arena | 18.4 |
| FMLN | 14.9 |
| GANA | 4.8 |
| PCN | 1.5 |
| PDC | 0.5 |
| CD | 0.1 |
| Cruzó voto | 1.6 |
| No fue a votar, no pudo votar | 27.6 |
| No recuerda | 25.3 |
| Voto secreto | 2.5 |

Tabla 11

¿Por cuál partido o coalición votó usted en las elecciones presidenciales de 2019? (en las que los candidatos fueron Nayib Bukele por el partido GANA, Hugo Martínez por el FMLN, Carlos Calleja por el partido Arena y Josué Alvarado por el partido Vamos)
 [Solo para quienes tienen 22 años o más]
 n= 1145

| | Porcentaje |
|-------------------------------|------------|
| No tenía edad | 0.9 |
| Voto nulo/abstención | 1.1 |
| GANA | 62.4 |
| Arena | 9.1 |
| FMLN | 5.2 |
| Vamos | 0.7 |
| PDC | 0.1 |
| No fue a votar, no pudo votar | 17.1 |
| No recuerda | 1.7 |
| Voto secreto | 1.6 |

Tabla 12
¿Por cuál partido votó usted en las elecciones para diputados de 2021?
 [Solo para quienes tienen 20 años o más]
 n= 1212

| | Porcentaje |
|-------------------------------|------------|
| No tenía edad | 0.8 |
| Voto nulo/abstención | 1.5 |
| Nuevas Ideas | 39 |
| Arena | 6.8 |
| GANA | 5.5 |
| FMLN | 4.6 |
| PCN | 1.4 |
| Vamos | 0.6 |
| PDC | 0.6 |
| Nuestro Tiempo | 0.1 |
| Cruzó voto | 1.8 |
| No fue a votar, no pudo votar | 24.6 |
| No recuerda | 11.1 |
| Voto secreto | 1.6 |

Tabla 13
¿Podría decirme, por favor, si entre enero y marzo de este año 2024 usted o alguna persona que vive en esta casa recibió algún tipo de ayuda de parte del Gobierno: sí o no?

| | Porcentaje |
|----|------------|
| Sí | 42 |
| No | 58 |

Tabla 14
¿Cuál es el tipo de ayuda que ha recibido del Gobierno entre enero y marzo de este año 2024?
 [Solo para quienes respondieron que alguien en el hogar recibió algún tipo de ayuda de parte del Gobierno]
 n= 533

| | Porcentaje |
|----------------------------------|------------|
| Viveres/caja de alimentos | 98.9 |
| Insumos agrícolas | 0.6 |
| Otro tipo de ayuda gubernamental | 0.6 |

Tabla 15
¿Había recibido ese mismo tipo de ayuda el año pasado 2023: sí o no?
 [Solo para quienes respondieron que alguien en el hogar recibió algún tipo de ayuda de parte del Gobierno]
 n= 533

| | Porcentaje |
|-------------|------------|
| Sí | 58 |
| No | 40.9 |
| No responde | 1.1 |

Tabla 16
¿Fue usted a votar en las elecciones presidenciales y legislativas del 4 de febrero de este año: sí o no?

| | Porcentaje |
|----------------|------------|
| No fue a votar | 20.2 |
| Sí fue a votar | 79.8 |

Tabla 17
¿Cuál es la principal razón por la cual usted no fue a votar en las elecciones presidenciales y legislativas del 4 de febrero?
 [Solo para quienes respondieron que no fueron a votar en las elecciones presidenciales y legislativas del 4 de febrero de este año]
 n= 257

| | Porcentaje |
|--|------------|
| Estuvo enfermo/incapacitado | 19.8 |
| Le tocó trabajar | 17.9 |
| No le interesa/le es indiferente | 17.1 |
| No sirve de nada | 8.6 |
| Está decepcionado del Gobierno | 4.3 |
| El centro de votación estaba muy lejos | 3.9 |
| No le convenció/gustó ningún partido o candidato | 3.9 |
| Por problemas/compromisos familiares | 2.3 |
| No tuvo tiempo | 2.3 |
| Estaba fuera del país | 2.3 |
| Porque todo estaba arreglado/ya se sabía quién iba a ganar | 1.9 |
| Por problemas con su DUI | 1.9 |
| Se encontraba lejos de su lugar de residencia/del centro de votación | 1.6 |
| No aparecía en el padrón electoral | 1.6 |
| Porque cambió de domicilio | 1.6 |
| Porque no tenía edad/DUI | 1.2 |
| No cree en la política/los políticos | 1.2 |
| Falta de credibilidad/confianza en el proceso electoral | 1.2 |
| No le parece el rumbo del país | 1.2 |
| Porque su religión no se lo permite | 1.2 |
| Porque desconocía quiénes eran los candidatos | 0.8 |
| Otro | 0.4 |
| No sabe, no responde | 1.9 |

Tabla 18

Luego de conocer los resultados electorales de las elecciones presidenciales y legislativas del 4 de febrero, ¿usted se arrepiente de no haber ido a votar: sí o no?

[Solo para quienes respondieron que no fueron a votar en las elecciones presidenciales y legislativas del 4 de febrero de este año]
n= 257

| | Porcentaje |
|------------------|------------|
| No se arrepiente | 79.2 |
| Sí se arrepiente | 20.8 |

Tabla 19

Si pudiera tener la oportunidad de poder votar en las pasadas elecciones del 4 de febrero, ¿por cuál partido votaría usted para presidente?

[Solo para quienes respondieron que no fueron a votar en las elecciones presidenciales y legislativas del 4 de febrero de este año]
n= 257

| | Porcentaje |
|---|------------|
| Ninguno, anularía su voto | 14 |
| Aunque tuviera la oportunidad igual no iría a votar | 14.4 |
| Nuevas Ideas | 54.9 |
| Arena | 5.1 |
| Nuestro Tiempo | 0.8 |
| FMLN | 0.8 |
| No sabe | 3.9 |
| Voto secreto | 3.5 |
| No quiso responder | 2.7 |

Tabla 20

¿Cuál es la principal razón por la que no votaría por ninguno o anularía su voto?

[Solo para quienes respondieron que en caso de tener la oportunidad de votar en las pasadas elecciones del 4 de febrero no votarían por ninguno o anularían su voto en la elección presidencial]
n= 36

| | Porcentaje |
|--|------------|
| Porque no se identifica con ningún candidato/partido | 25 |
| Porque no cree en las propuestas | 19.4 |
| Porque nada cambiaría | 16.7 |
| Por el mal trabajo de los otros partidos políticos | 11.1 |
| Por falta de confianza/interés en la política | 11.1 |
| Porque no cumplen sus propuestas | 5.6 |
| Por sus creencias religiosas | 5.6 |
| Porque están violentando la Constitución | 2.8 |
| Porque los candidatos no hicieron propaganda | 2.8 |

Tabla 21

¿Cuál es la principal razón por la que votaría ahora por el partido Arena?

[Solo para quienes respondieron que en caso de tener la oportunidad de votar en las pasadas elecciones del 4 de febrero votarían por el partido Arena para presidente]
n= 13

| | Porcentaje |
|--|------------|
| Por su ideología | 69.2 |
| Porque cuando gobernó este partido los alimentos no eran caros | 7.7 |
| Porque el actual presidente no respeta la ley | 7.7 |
| Porque recibió ayuda de este partido | 7.7 |
| Para que haya cambio de Gobierno | 7.7 |

Tabla 22

¿Cuál es la principal razón por la que votaría ahora por el partido FMLN?

[Solo para quienes respondieron que en caso de tener la oportunidad de votar en las pasadas elecciones del 4 de febrero votarían por el partido FMLN para presidente]
n= 2

| | Porcentaje |
|---|------------|
| Porque es el partido que apoya a los pobres | 50 |
| Para que haya cambio de Gobierno | 50 |

Tabla 23

¿Cuál es la principal razón por la que votaría ahora por el partido Nuevas Ideas?

[Solo para quienes respondieron que en caso de tener la oportunidad de votar en las pasadas elecciones del 4 de febrero votarían por el partido Nuevas Ideas para presidente]

n= 141

| | Porcentaje |
|---|------------|
| Por las obras que ha hecho | 38.3 |
| Porque ha mejorado la seguridad | 10.6 |
| Para que continúe el régimen de excepción | 10.6 |
| Porque es el partido del presidente | 9.2 |
| Por el candidato | 8.5 |
| Por los cambios | 5 |
| Por el trabajo que han hecho | 5 |
| Por las ayudas que ha dado | 4.3 |
| Porque no hay otra opción | 3.5 |
| Porque es el mejor partido | 1.4 |
| Por las inversiones en el país | 0.7 |
| No quiso responder | 2.8 |

Tabla 24

¿Cuál es la principal razón por la que votaría ahora por el partido Nuestro Tiempo?

[Solo para quienes respondieron que en caso de tener la oportunidad de votar en las pasadas elecciones del 4 de febrero votarían por el partido Nuestro Tiempo para presidente]

n= 2

| | Porcentaje |
|----------------------------|------------|
| Porque es un partido nuevo | 50 |
| El candidato | 50 |

Tabla 25

Y, siempre pensando en que pudiera tener la oportunidad de poder votar en las pasadas elecciones del 4 de febrero, ¿por cuál partido votaría usted para diputados de la Asamblea Legislativa?

[Solo para quienes respondieron que no fueron a votar en las elecciones presidenciales y legislativas del 4 de febrero de este año]

n= 220

| | Porcentaje |
|-----------------------------------|------------|
| Ninguno, anularía su voto | 17.3 |
| Nuevas Ideas | 46.8 |
| Arena | 5.5 |
| PCN | 2.7 |
| PDC | 2.3 |
| GANA | 2.3 |
| Cualquiera menos por Nuevas Ideas | 0.9 |
| Vamos | 0.9 |
| Nuestro Tiempo | 0.9 |
| FMLN | 0.9 |
| Voto cruzado | 0.5 |
| No sabe | 12.7 |
| Voto secreto | 2.3 |
| No quiso responder | 4.1 |

Tabla 26

¿Cuál es la principal razón por la que no votaría por ninguno o anularía su voto?

[Solo para quienes respondieron que en caso de tener la oportunidad de votar en las pasadas elecciones del 4 de febrero no votarían por ninguno o anularían su voto en la elección legislativa]

n= 38

| | Porcentaje |
|--|------------|
| Porque no se identifica con ningún candidato/partido | 39.5 |
| Por falta de confianza/interés en la política | 15.8 |
| Porque no cree en las propuestas | 10.5 |
| Porque nada cambiaría | 10.5 |
| Porque no recibiría ningún beneficio | 7.9 |
| Porque solo se aprovechan/engañan a la población | 2.6 |
| Porque los candidatos no hicieron propaganda | 2.6 |
| Por el mal trabajo de los otros partidos políticos | 2.6 |
| Por sus creencias religiosas | 2.6 |
| No quiso responder | 5.3 |

Tabla 27

¿Cuál es la principal razón por la que votaría ahora por el partido Arena?

[Solo para quienes respondieron que en caso de tener la oportunidad de votar en las pasadas elecciones del 4 de febrero votarían por el partido Arena para diputados de la Asamblea Legislativa]
n= 12

| | Porcentaje |
|---|------------|
| Por su ideología | 41.7 |
| Para equilibrar el poder/no es conveniente que un partido concentre todo el poder | 33.3 |
| Por los abusos de autoridad/irrespeto a la ley | 8.3 |
| Porque es el partido de su preferencia | 8.3 |
| Porque recibió ayuda de este partido | 8.3 |

Tabla 28

¿Cuál es la principal razón por la que votaría ahora por el partido FMLN?

[Solo para quienes respondieron que en caso de tener la oportunidad de votar en las pasadas elecciones del 4 de febrero votarían por el partido FMLN para diputados de la Asamblea Legislativa]
n= 2

| | Porcentaje |
|---|------------|
| Porque se identifica con el partido | 50 |
| Para equilibrar el poder/no es conveniente que un partido concentre todo el poder | 50 |

Tabla 29

¿Cuál es la principal razón por la que votaría ahora por el partido Nuevas Ideas?

[Solo para quienes respondieron que en caso de tener la oportunidad de votar en las pasadas elecciones del 4 de febrero votarían por el partido Nuevas Ideas para diputados de la Asamblea Legislativa]
n= 103

| | Porcentaje |
|--|------------|
| Por las obras que ha hecho | 33 |
| Porque es el partido del presidente | 17.5 |
| Para que continúe el régimen de excepción | 13.6 |
| Por los cambios | 11.7 |
| Para que apoyen los proyectos del presidente | 6.8 |
| Por el candidato | 3.9 |
| Porque no hay otra opción | 2.9 |
| Por su popularidad | 1.9 |
| Por las ayudas que pueden dar | 1.9 |
| Porque cumplen sus promesas | 1.9 |
| Para que mejore la economía | 1.9 |
| Porque es el mejor partido que hemos tenido | 1 |
| Por el mal trabajo de los otros partidos | 1 |
| No quiso responder | 1 |

Tabla 30

¿Cuál es la principal razón por la que votaría ahora por el partido Nuestro Tiempo?

[Solo para quienes respondieron que en caso de tener la oportunidad de votar en las pasadas elecciones del 4 de febrero votarían por el partido Nuestro Tiempo para diputados de la Asamblea Legislativa]
n= 2

| | Porcentaje |
|----------------------------|------------|
| Por su ideología | 50 |
| Porque es un partido nuevo | 50 |

Tabla 31

¿Cuál es la principal razón por la que votaría ahora por el partido GANA?

[Solo para quienes respondieron que en caso de tener la oportunidad de votar en las pasadas elecciones del 4 de febrero votarían por el partido GANA para diputados de la Asamblea Legislativa]
n= 5

| | Porcentaje |
|--------------------------------------|------------|
| Para que haya cambios | 40 |
| Porque son un poco más transparentes | 20 |
| Por el candidato | 20 |
| Porque es el partido del presidente | 20 |

Tabla 32

¿Cuál es la principal razón por la que votaría ahora por el partido PDC?

[Solo para quienes respondieron que en caso de tener la oportunidad de votar en las pasadas elecciones del 4 de febrero votarían por el partido PDC para diputados de la Asamblea Legislativa]

n= 5

| | Porcentaje |
|-----------------------|------------|
| Para que haya cambios | 40 |
| Para tener oposición | 20 |
| Por las propuestas | 20 |
| No quiso responder | 20 |

Tabla 33

¿Cuál es la principal razón por la que votaría ahora por el partido Vamos?

[Solo para quienes respondieron que en caso de tener la oportunidad de votar en las pasadas elecciones del 4 de febrero votarían por el partido Vamos para diputados de la Asamblea Legislativa]

n= 2

| | Porcentaje |
|---------------------------------------|------------|
| Por las propuestas | 50 |
| Para evitar la concentración de poder | 50 |

Tabla 34

¿Cuál es la principal razón por la que votaría ahora por el partido PCN?

[Solo para quienes respondieron que en caso de tener la oportunidad de votar en las pasadas elecciones del 4 de febrero votarían por el partido PCN para diputados de la Asamblea Legislativa]

n= 6

| | Porcentaje |
|----------------------------------|------------|
| Por las ayudas que dan al pueblo | 83.3 |
| Por las obras que han hecho | 16.7 |

Tabla 35

¿Cuál es la principal razón por la que votaría por cualquiera menos por Nuevas Ideas?

[Solo para quienes respondieron que en caso de tener la oportunidad de votar en las pasadas elecciones del 4 de febrero votarían por cualquier partido menos por Nuevas Ideas para diputados de la Asamblea Legislativa]

n= 2

| | Porcentaje |
|--|------------|
| Por la mala gestión del actual Gobierno | 50 |
| Porque vota por el que cumple sus promesas | 50 |

Tabla 36

¿Cuál es la principal razón por la que cruzaría su voto?

[Solo para quienes respondieron que en caso de tener la oportunidad de votar en las pasadas elecciones del 4 de febrero cruzarían su voto para elegir diputados de la Asamblea Legislativa]

n= 1

| | Porcentaje |
|---------------------------------------|------------|
| Para votar por los mejores candidatos | 100 |

Tabla 37

¿Pudo votar o no pudo votar en la elección del 4 de febrero?

[Solo para quienes respondieron que sí fueron a votar en las elecciones presidenciales y legislativas del 4 de febrero de este año]
n= 1016

| | Porcentaje |
|---------------|------------|
| No pudo votar | 1.2 |
| Sí pudo votar | 98.8 |

Tabla 38

¿Cuál fue el problema por el cual usted no pudo votar en las elecciones presidenciales y legislativas del 4 de febrero?

[Solo para quienes respondieron que no pudieron votar en las elecciones presidenciales y legislativas del 4 de febrero de este año]
n= 12

| | Porcentaje |
|---|------------|
| El centro de votación estaba demasiado lleno | 25 |
| Ya estaba cerrado el centro de votación | 25 |
| Su DUI tenía domicilio diferente al lugar donde le tocaba votar | 16.7 |
| Porque realizó modificaciones/actualización de datos en su DUI | 8.3 |
| Su DUI estaba deteriorado y no le permitieron votar | 8.3 |
| No se encontró en los listados | 8.3 |
| No quiso responder | 8.3 |

Tabla 39

Podría decirme, por favor, ¿cuál es el partido por el que usted votó para presidente en las elecciones del 4 de febrero?

[Solo para quienes respondieron que sí pudieron votar en las elecciones presidenciales y legislativas del 4 de febrero de este año]
n= 1004

| | Porcentaje |
|--|------------|
| Anuló su voto | 2.8 |
| Nuevas Ideas | 83.2 |
| FMLN | 5 |
| Arena | 2.8 |
| Nuestro Tiempo | 0.6 |
| Fraternidad Patriota Salvadoreña (FPS) | 0.1 |
| Fuerza Solidaria (FS) | 0.1 |
| Voto secreto | 4.1 |
| No quiso responder | 1.4 |

Tabla 40

¿Cuál es la principal razón por la que anuló su voto?

[Solo para quienes respondieron que anularon su voto para presidente]
n= 28

| | Porcentaje |
|--|------------|
| Porque no se identifica con ningún candidato/partido | 46.4 |
| Porque no cree en las propuestas | 14.3 |
| Porque está inconforme con el actual Gobierno | 10.7 |
| Porque nada cambiaría | 10.7 |
| Por falta de confianza/interés en la política | 7.1 |
| Porque no está de acuerdo con la reelección del presidente | 7.1 |
| Para que no usurparan su voto | 3.6 |

Tabla 41

¿Cuál es la principal razón por la que votó por el partido Arena?

[Solo para quienes respondieron que votaron por el partido Arena para presidente]
n= 28

| | Porcentaje |
|--|------------|
| Por su ideología | 32.1 |
| Para que haya un cambio de Gobierno | 21.4 |
| Por el trabajo/obras que ha hecho | 10.7 |
| Por las prácticas ilegales del actual Gobierno | 7.1 |
| Por el candidato | 7.1 |
| Porque es el partido de su preferencia | 3.6 |
| Porque desconfía del actual Gobierno | 3.6 |
| Porque no hay apoyo del actual Gobierno | 3.6 |
| Porque no hay otra opción | 3.6 |
| No quiso responder | 7.1 |

Tabla 42
¿Cuál es la principal razón por la que votó por el partido FMLN?
 [Solo para quienes respondieron que votaron por el partido FMLN para presidente]
 n= 50

| | Porcentaje |
|---|------------|
| Por su ideología | 30 |
| Porque es el partido de su preferencia | 16 |
| Para que haya un cambio | 10 |
| Por tradición | 8 |
| Para que haya un cambio de Gobierno | 8 |
| Por el trabajo que hicieron en el pasado | 6 |
| Porque está inconforme con el actual Gobierno | 4 |
| Para restarle votos a Nayib Bukele | 4 |
| Por el candidato | 4 |
| Para que no continúe el régimen de excepción | 2 |
| Es el partido con mejores propuestas | 2 |
| Para que haya equilibrio | 2 |
| No quiso responder | 4 |

Tabla 43
¿Cuál es la principal razón por la que votó por el partido Nuevas Ideas?
 [Solo para quienes respondieron que votaron por el partido Nuevas Ideas para presidente]
 n= 830

| | Porcentaje |
|---|------------|
| Por el trabajo/obras/resultados | 30.5 |
| Para que continúe el régimen de excepción | 15.3 |
| Porque ha mejorado la seguridad | 12.7 |
| Porque es el partido del presidente | 11.8 |
| Por los cambios | 10.8 |
| Por el candidato | 6.9 |
| Porque no hay otra opción | 3 |
| Por el combate a las pandillas | 1.7 |
| Por sus propuestas | 1.6 |
| Por las ayudas que ha dado | 1.6 |
| Para darle continuidad al actual Gobierno | 1.6 |
| Por el mal trabajo de los otros partidos políticos | 0.5 |
| Votó solo por cumplir derecho/deber/solo por salir del compromiso | 0.4 |
| Porque, aunque no votara, el presidente siempre iba ganar | 0.2 |
| Otra respuesta | 1.6 |

Tabla 44
¿Cuál es la principal razón por la que votó por el partido Nuestro Tiempo?
 [Solo para quienes respondieron que votaron por el partido Nuestro Tiempo para presidente]
 n= 6

| | Porcentaje |
|---|------------|
| Para votar diferente | 33.3 |
| Por el candidato | 33.3 |
| Porque está inconforme con el actual Gobierno | 16.7 |
| Porque es el partido de su preferencia | 16.7 |

Tabla 45
¿Cuál es la principal razón por la que votó por el partido Fuerza Solidaria?
 [Solo para quienes respondieron que votaron por el partido Fuerza Solidaria para presidente]
 n= 1

| | Porcentaje |
|----------------------------|------------|
| Porque conoce al candidato | 100 |

Tabla 46
¿Cuál es la principal razón por la que votó por el partido Fraternidad Patriota Salvadoreña (FPS)?
 [Solo para quienes respondieron que votaron por el partido Fraternidad Patriota Salvadoreña (FPS) para presidente]
 n= 1

| | Porcentaje |
|--|------------|
| Porque es el partido que lo representa | 100 |

Tabla 47

¿Usted hubiera votado por Arena si su candidato hubiese sido diferente: sí o no?

[Solo para quienes respondieron que votaron por el partido Arena para presidente]

n= 28

| | Porcentaje |
|----|------------|
| Sí | 92.9 |
| No | 7.1 |

Tabla 48

¿Usted hubiera votado por el FMLN si su candidato hubiese sido diferente: sí o no?

[Solo para quienes respondieron que votaron por el partido FMLN para presidente]

n= 50

| | Porcentaje |
|-------------|------------|
| Sí | 80 |
| No | 18 |
| No responde | 2 |

Tabla 49

¿Usted hubiera votado por Nuestro Tiempo si su candidato hubiese sido diferente: sí o no?

[Solo para quienes respondieron que votaron por el partido Nuestro Tiempo para presidente]

n= 6

| | Porcentaje |
|----|------------|
| Sí | 50 |
| No | 50 |

Tabla 50

¿Usted hubiera votado por Fuerza Solidaria si su candidato hubiese sido diferente: sí o no?

[Solo para quienes respondieron que votaron por el partido Fuerza Solidaria para presidente]

n= 1

| | Porcentaje |
|----|------------|
| No | 100 |

Tabla 51

¿Usted hubiera votado por Fraternidad Patriota Salvadoreña si su candidato hubiese sido diferente: sí o no?

[Solo para quienes respondieron que votaron por el partido Fraternidad Patriota Salvadoreña (FPS) para presidente]

n= 1

| | Porcentaje |
|----|------------|
| No | 100 |

Tabla 52

¿Usted hubiera votado por el partido Nuevas Ideas si su candidato no hubiera sido Nayib Bukele: sí o no?

[Solo para quienes respondieron que votaron por el partido Nuevas Ideas para presidente]

n= 835

| | Porcentaje |
|-------------|------------|
| Sí | 37.1 |
| No | 53.4 |
| No responde | 9.5 |

Tabla 53

¿Qué tan satisfecho se siente con la decisión de voto que tomó en las elecciones presidenciales del 4 de febrero: muy satisfecho, algo, poco o nada satisfecho?

[Solo para quienes declararon su decisión de voto en la elección presidencial]

n= 949

| | Porcentaje |
|-----------------|------------|
| Muy satisfecho | 70.5 |
| Algo satisfecho | 18.7 |
| Poco satisfecho | 7.4 |
| Nada satisfecho | 3.4 |

Tabla 54

¿Podría decirme qué es lo que más influyó en su forma de votar en las elecciones presidenciales del pasado 4 de febrero?

[Solo para quienes respondieron que sí pudieron votar en las elecciones presidenciales y legislativas del 4 de febrero de este año]

n= 949

| | Porcentaje |
|---|------------|
| Nada/votó solo por cumplir derecho/deber/salir del compromiso | 1.2 |
| Las propuestas | 41.1 |
| La mejora de la seguridad en el país | 9.6 |
| La necesidad de que continúe el régimen de excepción | 9.3 |
| Los resultados de las encuestas | 8.1 |
| El trabajo que ha realizado | 6.8 |
| La campaña electoral | 5.2 |
| Que haya un cambio de Gobierno | 1.7 |
| Las ayudas que ha dado | 1.9 |
| Los cambios en el país | 1.4 |
| La forma de gobernar del presidente | 1.4 |
| Los resultados que se han visto | 1.2 |
| La información que vio en redes sociales | 1.1 |
| Otros | 7.1 |
| No sabe, no responde | 3.2 |

Tabla 55

Y, ¿por cuál partido votó usted en las elecciones para elegir diputados el 4 de febrero?

[Solo para quienes respondieron que sí pudieron votar en las elecciones presidenciales y legislativas del 4 de febrero de este año]

n= 1004

| | Porcentaje |
|---------------------------------------|------------|
| Anuló su voto | 3.8 |
| Se abstuvo/dejó en blanco la papeleta | 4.4 |
| Nuevas Ideas | 60.6 |
| FMLN | 4.8 |
| Arena | 4 |
| PDC | 3.7 |
| PCN | 2.7 |
| GANA | 2.1 |
| Vamos | 1.3 |
| Fuerza Solidaria (FS) | 0.5 |
| Nuestro Tiempo | 0.4 |
| CD | 0.3 |
| Cruzó voto | 4.5 |
| Voto secreto | 3.8 |
| No quiso responder | 3.3 |

Tabla 56

¿Cuál es la principal razón por la que anuló su voto?

[Solo para quienes respondieron que anularon su voto para diputados de la Asamblea Legislativa]

n= 38

| | Porcentaje |
|--|------------|
| Porque no se identifica con ningún candidato/partido | 36.8 |
| Porque no cree en las propuestas | 23.7 |
| Porque los candidatos no hicieron propaganda | 15.8 |
| Porque nada cambiaría | 10.5 |
| Por falta de confianza/interés en la política | 7.9 |
| Porque los diputados solo buscan su bienestar | 2.6 |
| No quiso responder | 2.6 |

Tabla 57

¿Cuál es la principal razón por la que votó por el partido Arena?

[Solo para quienes respondieron que votaron por el partido Arena para diputados de la Asamblea Legislativa]

n= 40

| | Porcentaje |
|---|------------|
| Para equilibrar el poder/no es conveniente que un partido concentre todo el poder | 40 |
| Por tradición | 17.5 |
| Por su ideología | 12.5 |
| Por el candidato | 7.5 |
| Por las propuestas | 7.5 |
| Porque no hay otra opción | 5 |
| Por el trabajo/obras que han hecho | 2.5 |
| Otra respuesta | 5 |
| No quiso responder | 2.5 |

Tabla 58
¿Cuál es la principal razón por la que votó por el partido FMLN?
 [Solo para quienes respondieron que votaron por el partido FMLN para diputados de la Asamblea Legislativa]
 n= 48

| | Porcentaje |
|---|------------|
| Para equilibrar el poder/no es conveniente que un partido concentre todo el poder | 31.3 |
| Por su ideología | 20.8 |
| Por tradición | 12.5 |
| Porque se identifica con el partido | 10.4 |
| Por el candidato | 8.3 |
| Para restarle votos a Nayib Bukele | 6.3 |
| Para que no desaparezca el partido | 2.1 |
| Para que ayuden al pueblo | 2.1 |
| Para que haya cambios en el país | 2.1 |
| No quiso responder | 4.2 |

Tabla 59
¿Cuál es la principal razón por la que votó por el partido Nuevas Ideas?
 [Solo para quienes respondieron que votaron por el partido Nuevas Ideas para diputados de la Asamblea Legislativa]
 n= 608

| | Porcentaje |
|--|------------|
| Por las obras/trabajo que han hecho | 25 |
| Porque es el partido del presidente | 22.9 |
| Para dar más apoyo al presidente | 15.3 |
| Por la mejora de la seguridad/régimen de excepción | 12 |
| Por el(los) candidato(s) | 6.4 |
| Para que continúen los cambios | 5.1 |
| Por las propuestas | 2.6 |
| Por la esperanza de que hagan un buen trabajo | 2.5 |
| Porque no hay otra opción | 2.5 |
| Por las ayudas que han dado | 1.5 |
| Votó solo por cumplir derecho/deber/salir del compromiso | 0.7 |
| Otra respuesta | 2.6 |
| No quiso responder | 1 |

Tabla 60
¿Cuál es la principal razón por la que votó por el partido GANA?
 [Solo para quienes respondieron que votaron por el partido GANA para diputados de la Asamblea Legislativa]
 n= 21

| | Porcentaje |
|--|------------|
| Por el(los) candidato(s) | 38.1 |
| Porque no está de acuerdo con el mal trabajo realizado por los diputados de Nuevas Ideas | 14.3 |
| Porque se confundió/equivocó de elección | 9.5 |
| Por el trabajo/obras que han hecho | 9.5 |
| Porque prefiere ese partido | 9.5 |
| Para equilibrar el poder/no es conveniente que un partido concentre todo el poder | 9.5 |
| Para dar más apoyo al presidente | 4.8 |
| Por las propuestas | 4.8 |

Tabla 61
¿Cuál es la principal razón por la que votó por el partido Fuerza Solidaria?
 [Solo para quienes respondieron que votaron por el partido Fuerza Solidaria para diputados de la Asamblea Legislativa]
 n= 5

| | Porcentaje |
|----------------------------|------------|
| Porque es un partido nuevo | 40 |
| Porque conoce al candidato | 40 |
| No quiso responder | 20 |

Tabla 62
¿Cuál es la principal razón por la que votó por el partido PDC?
 [Solo para quienes respondieron que votaron por el partido PDC para diputados de la Asamblea Legislativa]
 n= 37

| | Porcentaje |
|---|------------|
| Por el(los) candidato(s) | 35.1 |
| Para equilibrar el poder/no es conveniente que un partido concentre todo el poder | 21.6 |
| Para que cumplan sus promesas | 8.1 |
| Por las ayudas que han dado | 8.1 |
| Porque prefiere ese partido | 5.4 |
| Por las propuestas | 5.4 |
| Porque era la mejor opción | 2.7 |
| Por el trabajo/obras que han hecho | 2.7 |
| Otra respuesta | 5.4 |
| No quiso responder | 5.4 |

Tabla 63
¿Cuál es la principal razón por la que votó por el partido CD?
 [Solo para quienes respondieron que votaron por el partido CD para diputados de la Asamblea Legislativa]
 n= 3

| | Porcentaje |
|--------------------------|------------|
| Por el(los) candidato(s) | 33.3 |
| No quiso responder | 66.7 |

Tabla 64
¿Cuál es la principal razón por la que votó por el partido PCN?
 [Solo para quienes respondieron que votaron por el partido PCN para diputados de la Asamblea Legislativa]
 n= 27

| | Porcentaje |
|---|------------|
| Por el(los) candidato(s) | 33.3 |
| Por las ayudas que han dado | 29.6 |
| Por las propuestas | 11.1 |
| Por el trabajo/obras que han hecho | 11.1 |
| Para equilibrar el poder/no es conveniente que un partido concentre todo el poder | 7.4 |
| Porque prefiere ese partido | 3.7 |
| Otra respuesta | 3.7 |

Tabla 65
¿Cuál es la principal razón por la que votó por el partido Nuestro Tiempo?
 [Solo para quienes respondieron que votaron por el partido Nuestro Tiempo para diputados de la Asamblea Legislativa]
 n= 4

| | Porcentaje |
|-----------------------------|------------|
| Porque prefiere ese partido | 50 |
| Por las propuestas | 25 |
| Por el(los) candidato(s) | 25 |

Tabla 66
¿Cuál es la principal razón por la que votó por el partido Vamos?
 [Solo para quienes respondieron que votaron por el partido Vamos para diputados de la Asamblea Legislativa]
 n= 13

| | Porcentaje |
|---|------------|
| Por el(los) candidato(s) | 38.5 |
| Porque prefiere ese partido | 15.4 |
| Por las propuestas | 15.4 |
| Para equilibrar el poder/no es conveniente que un partido concentre todo el poder | 15.4 |
| Para que haya un cambio | 7.7 |
| Otra respuesta | 7.7 |

Tabla 67
¿Cuál es la principal razón de su voto cruzado?
 [Solo para quienes respondieron que cruzaron su voto para elegir diputados de la Asamblea Legislativa]
 n= 45

| | Porcentaje |
|---|------------|
| Para equilibrar el poder/no es conveniente que un partido tenga todo el poder | 28.9 |
| Por las propuestas | 17.8 |
| Porque conoce a candidatos de diferentes partidos | 17.8 |
| Porque eran los mejores diputados | 6.7 |
| Por el trabajo/obras que han hecho | 4.4 |
| Para que haya un cambio | 2.2 |
| Porque se acercaron a su comunidad | 2.2 |
| Otra respuesta | 17.8 |
| No quiso responder | 2.2 |

Tabla 68

¿Cuál es la principal razón por la que dejó la papeleta en blanco para elegir diputados?
[Solo para quienes respondieron que dejaron su papeleta en blanco para elegir diputados de la Asamblea Legislativa]
n= 44

| | Porcentaje |
|---|------------|
| Porque los candidatos no hicieron propaganda | 25 |
| Porque ningún candidato le convenció | 22.7 |
| Porque los diputados no trabajan para el pueblo | 15.9 |
| Porque no confía en los políticos | 6.8 |
| Porque no le parecieron las propuestas | 6.8 |
| Por falta de confianza/interés en la política | 6.8 |
| Porque no se siente representado(a) por los diputados | 2.3 |
| No quiso responder | 13.6 |

Tabla 69

¿Qué tan satisfecho se siente con su decisión de dejar la papeleta en blanco en las elecciones de diputados?
[Solo para quienes respondieron que dejaron su papeleta en blanco para elegir diputados de la Asamblea Legislativa]
n= 38

| | Porcentaje |
|----------------------|------------|
| Muy satisfecho | 26.3 |
| Algo satisfecho | 31.6 |
| Poco satisfecho | 23.7 |
| Nada satisfecho | 7.9 |
| No sabe, no responde | 10.5 |

Tabla 70

¿Qué tan satisfecho se siente con la decisión de voto que tomó en la elección para diputados del 4 de febrero: muy satisfecho, algo, poco o nada satisfecho?
[Solo para quienes declararon su decisión de voto en la elección legislativa]
n= 889

| | Porcentaje |
|----------------------|------------|
| Muy satisfecho | 62.2 |
| Algo satisfecho | 20.8 |
| Poco satisfecho | 9.7 |
| Nada satisfecho | 5.7 |
| No sabe, no responde | 1.6 |

Tabla 71

¿Podría decirme, ¿qué es lo que más influyó en su forma de votar en las elecciones para diputados?
[Solo para quienes declararon su decisión de voto en la elección legislativa]
n= 889

| | Porcentaje |
|---|------------|
| Nada/votó solo por cumplir derecho/deber/salir del compromiso | 1.8 |
| Las propuestas | 49.2 |
| Dar más apoyo al presidente | 9.4 |
| La campaña electoral | 8.8 |
| Los resultados de las encuestas | 7.9 |
| Equilibrar el poder | 4.4 |
| La necesidad de que continúe el régimen de excepción | 4.4 |
| El trabajo que han realizado | 3.1 |
| El candidato | 2.8 |
| Los cambios/las mejoras en el país | 1.8 |
| Otros | 3 |
| No sabe, no responde | 3.4 |

Tabla 72

Y, ¿por cuál partido votó usted en las elecciones municipales (de alcaldes) del 3 de marzo?

| | Porcentaje |
|---------------------------------------|------------|
| Anuló su voto | 1.1 |
| Se abstuvo/dejó en blanco la papeleta | 0.2 |
| Nuevas Ideas | 26.9 |
| GANA | 7.4 |
| PDC | 5.3 |
| FMLN | 4.9 |
| PCN | 4.5 |
| Arena | 3.5 |
| CD | 1.3 |
| Fuerza Solidaria (FS) | 0.9 |
| Vamos | 0.5 |
| Nuestro Tiempo | 0.5 |
| No fue a votar | 39.7 |
| Voto secreto | 2.3 |
| No quiso responder | 0.9 |

Tabla 73

¿Cuál es la principal razón por la que anuló su voto?

[Solo para quienes respondieron que anularon su voto en la elección de alcaldes]
n= 14

| | Porcentaje |
|---|------------|
| Porque no le pareció ningún partido/candidato | 42.9 |
| Porque no confía en ningún candidato | 21.4 |
| Porque iba el mismo alcalde | 14.3 |
| Porque no hay transparencia en el TSE | 7.1 |
| Porque los candidatos no hicieron propaganda | 7.1 |
| Otra respuesta | 7.1 |

Tabla 74

¿Cuál es la principal razón por la que votó por el partido Arena?

[Solo para quienes respondieron que votaron por el partido Arena en la elección de alcaldes]
n= 44

| | Porcentaje |
|--|------------|
| Por el candidato | 31.8 |
| Porque el anterior alcalde no trabajó/no hizo nada | 15.9 |
| Por las propuestas | 13.6 |
| Por su ideología | 13.6 |
| Por el trabajo/obras que han hecho | 11.4 |
| Para cambiar de alcalde/partido | 4.5 |
| Porque no hay otra opción | 4.5 |
| No quiso responder | 4.5 |

Tabla 75

¿Cuál es la principal razón por la que votó por el partido FMLN?

[Solo para quienes respondieron que votaron por el partido FMLN en la elección de alcaldes]
n= 63

| | Porcentaje |
|--|------------|
| Por el candidato | 33.3 |
| Porque el anterior alcalde no trabajó/no hizo nada | 15.9 |
| Por el trabajo/obras que han hecho | 11.1 |
| Por las propuestas | 9.5 |
| Para que haya cambios en el municipio | 7.9 |
| Por su ideología | 7.9 |
| Para cambiar de alcalde/partido | 3.2 |
| Por tradición | 3.2 |
| Por su experiencia | 1.6 |
| Porque es el partido que apoya a los pobres | 1.6 |
| Porque no hay otra opción | 1.6 |
| No quiso responder | 3.2 |

Tabla 76

¿Cuál es la principal razón por la que votó por el partido Nuevas Ideas?

[Solo para quienes respondieron que votaron por el partido Nuevas Ideas en la elección de alcaldes]
n= 343

| | Porcentaje |
|--|------------|
| Por el trabajo/obras que han hecho | 19.8 |
| Por el candidato | 14 |
| Por las propuestas | 12.5 |
| Para que haya cambios/mejoras en el municipio | 11.7 |
| Para dar más apoyo al presidente | 7 |
| Por los cambios | 5.8 |
| Porque prefiere ese partido | 4.1 |
| Para cambiar de alcalde/partido | 3.8 |
| Por las ayudas que han dado | 3.8 |
| Porque es el partido del presidente | 3.2 |
| Por la mejora de la seguridad/régimen de excepción | 2.6 |
| Porque el anterior alcalde no trabajó/no hizo nada | 2 |
| Porque no hay otra opción | 1.7 |
| Para darle otra oportunidad al candidato/partido | 1.5 |
| Otra respuesta | 3.2 |
| No quiso responder | 3.2 |

Tabla 77

¿Cuál es la principal razón por la que votó por el partido Nuestro Tiempo?

[Solo para quienes respondieron que votaron por el partido Nuestro Tiempo en la elección de alcaldes]
n= 7

| | Porcentaje |
|--|------------|
| Por las propuestas | 57.1 |
| Votó solo por cumplir derecho/deber/salir del compromiso | 28.6 |
| Por el candidato | 14.3 |

Tabla 78

¿Cuál es la principal razón por la que votó por el partido Fuerza Solidaria?

[Solo para quienes respondieron que votaron por el partido Fuerza Solidaria en la elección de alcaldes]
n= 12

| | Porcentaje |
|------------------------------------|------------|
| Por el candidato | 50 |
| Para cambiar de alcalde/partido | 25 |
| Por las propuestas | 16.7 |
| Por el trabajo/obras que han hecho | 8.3 |

Tabla 79

¿Cuál es la principal razón por la que votó por el partido GANA?

[Solo para quienes respondieron que votaron por el partido GANA en la elección de alcaldes]
n= 94

| | Porcentaje |
|--|------------|
| Por el candidato | 44.7 |
| Por las propuestas | 19.1 |
| Por el trabajo/obras que han hecho | 14.9 |
| Para que haya cambios/mejoras en el municipio | 6.4 |
| Porque el anterior alcalde no trabajó/no hizo nada | 5.3 |
| Para cambiar de alcalde/partido | 4.3 |
| Para que no gane Nuevas Ideas | 2.1 |
| Votó solo por cumplir derecho/deber/salir del compromiso | 1.1 |
| Porque es un partido aliado de Nuevas Ideas | 1.1 |
| Porque no hay otra opción | 1.1 |

Tabla 80

¿Cuál es la principal razón por la que votó por el partido CD?

[Solo para quienes respondieron que votaron por el partido CD en la elección de alcaldes]
n= 17

| | Porcentaje |
|--|------------|
| Por las propuestas | 47.1 |
| Por el candidato | 35.3 |
| Votó solo por cumplir derecho/deber/salir del compromiso | 5.9 |
| Porque el anterior alcalde no trabajó/no hizo nada | 5.9 |
| Para cambiar de alcalde/partido | 5.9 |

Tabla 81

¿Cuál es la principal razón por la que votó por el partido Vamos?

[Solo para quienes respondieron que votaron por el partido Vamos en la elección de alcaldes]
n= 6

| | Porcentaje |
|--------------------|------------|
| Por el candidato | 83.3 |
| Por las propuestas | 16.7 |

Tabla 82

¿Cuál es la principal razón por la que votó por el partido PDC?

[Solo para quienes respondieron que votaron por el partido PDC en la elección de alcaldes]
n= 68

| | Porcentaje |
|--|------------|
| Por el candidato | 47.1 |
| Por el trabajo/obras que han hecho | 13.2 |
| Por las propuestas | 11.8 |
| Porque el anterior alcalde no trabajó/no hizo nada | 7.4 |
| Para cambiar de alcalde/partido | 7.4 |
| Votó solo por cumplir derecho/deber/salir del compromiso | 5.9 |
| Para que haya cambios/mejoras en el municipio | 2.9 |
| Por el mal trabajo de los otros partidos | 1.5 |
| Porque tiene familiares trabajando en la alcaldía | 1.5 |
| Por su ideología | 1.5 |

Tabla 83
¿Cuál es la principal razón por la que votó por el partido PCN?
 [Solo para quienes respondieron que votaron por el partido PCN en la elección de alcaldes]
 n= 57

| | Porcentaje |
|--|------------|
| Por el candidato | 33.3 |
| Por el trabajo/obras que han hecho | 22.8 |
| Para cambiar de alcalde/partido | 10.5 |
| Por las ayudas que han dado | 10.5 |
| Porque el anterior alcalde no trabajó/no hizo nada | 7 |
| Por las propuestas | 7 |
| Votó solo por cumplir derecho/deber/salir del compromiso | 1.8 |
| Por su ideología | 1.8 |
| Por el mal trabajo de los otros partidos | 1.8 |
| Por desconfianza en Nuevas Ideas | 1.8 |
| No quiso responder | 1.8 |

Tabla 84
¿Cuál es la principal razón por la que dejó la papeleta en blanco/se abstuvo para las elecciones municipales (de alcaldes) del 3 de marzo?
 [Solo para quienes respondieron que dejaron la papeleta en blanco en la elección de alcaldes]
 n= 2

| | Porcentaje |
|---|------------|
| Porque no le pareció ningún candidato/partido | 100 |

Tabla 85
¿Qué tan satisfecho se siente con la decisión de voto que tomó en las elecciones municipales del 3 de marzo: muy satisfecho, algo, poco o nada satisfecho?
 [Solo para quienes declararon su decisión de voto en la elección municipal]
 n= 548

| | Porcentaje |
|----------------------|------------|
| Muy satisfecho | 55.2 |
| Algo satisfecho | 25.1 |
| Poco satisfecho | 12 |
| Nada satisfecho | 6.3 |
| No sabe, no responde | 1.4 |

Tabla 86
Podría decirme, ¿qué es lo que más influyó en su forma de votar por el alcalde de su municipio?
 [Solo para quienes declararon su decisión de voto en la elección municipal]
 n= 548

| | Porcentaje |
|---|------------|
| Nada/votó solo por cumplir derecho/deber/salir del compromiso | 0.8 |
| Las propuestas | 57.7 |
| La campaña electoral | 10.6 |
| Los resultados de las encuestas | 5.2 |
| El candidato | 4.3 |
| El trabajo que han realizado | 4 |
| Para dar más apoyo al presidente | 3 |
| La mala gestión del alcalde anterior | 1.9 |
| Ver si trabajan para cambiar/mejorar el municipio | 1.8 |
| Para cambiar de alcalde/partido | 1.7 |
| Las ayudas que han dado | 1.7 |
| No había otra opción | 1.1 |
| La necesidad de que continúe el régimen de excepción | 1 |
| Otros | 2.7 |
| No sabe, no responde | 2.6 |

Tabla 87

En las pasadas elecciones presidenciales y legislativas, el Tribunal Supremo Electoral habilitó 3 modalidades diferentes para votar: a) la primera modalidad: el voto presencial en el territorio nacional; b) la segunda modalidad: el voto por internet para los salvadoreños que viven en el exterior con dirección de DUI en el extranjero; y c) la tercera modalidad: el voto electrónico presencial para los salvadoreños en el exterior con pasaporte o DUI con dirección salvadoreña. ¿Conocía usted este hecho: sí o no?

| | Porcentaje |
|----|------------|
| Sí | 72.6 |
| No | 27.4 |

Tabla 88

El 4 de febrero el Tribunal Supremo Electoral declaró que el sistema de transmisión de actas presentó fallos durante las elecciones presidenciales y legislativas, y por esa razón el escrutinio preliminar no se terminó. ¿Conocía usted este hecho: sí o no?

| | Porcentaje |
|----|------------|
| Sí | 65.3 |
| No | 34.7 |

Tabla 89

Debido a los problemas que presentó el sistema de transmisión de actas durante las elecciones presidenciales y legislativas, el Tribunal Supremo Electoral organizó el escrutinio final para realizar un nuevo conteo de votos para la elección de diputados. ¿Conocía usted este hecho: sí o no?

| | Porcentaje |
|----|------------|
| Sí | 65.6 |
| No | 34.4 |

Tabla 90

Me gustaría que me dijera su forma de pensar sobre lo ocurrido con el sistema de transmisión de actas del Tribunal Supremo Electoral en las pasadas elecciones presidenciales y legislativas. ¿Usted cree que la falla solo fue un error técnico, fue una especie de fraude para favorecer a un partido político o fue un intento de sabotaje?

| | Porcentaje |
|--|------------|
| Solo fue un error técnico | 43.8 |
| Fue una especie de fraude para favorecer a un partido político | 24.1 |
| Fue un intento de sabotaje | 15.8 |
| No sabe, no responde | 16.3 |

Tabla 91

Durante las pasadas elecciones, medios de comunicación revelaron que, en algunos centros de votación, los ciudadanos que habían sido seleccionados en el sorteo del Tribunal Supremo Electoral para conformar las Juntas Receptoras de Votos fueron sustituidos irregularmente por otras personas vinculadas al Gobierno o al partido Nuevas Ideas. ¿Conocía usted este hecho: sí o no?

| | Porcentaje |
|----|------------|
| Sí | 37.9 |
| No | 62.1 |

Tabla 92

Cerca de las 7 de la noche del mismo día de las elecciones el presidente Nayib Bukele se declaró ganador, pese a que el sistema del Tribunal Supremo Electoral tenía problemas para la transmisión de las actas y el conteo de votos aún no había terminado. ¿Conocía usted este hecho: sí o no?

| | Porcentaje |
|----|------------|
| Sí | 75.9 |
| No | 24.1 |

Tabla 93

En su opinión, que el presidente Nayib Bukele se haya declarado ganador pese a que no había terminado el conteo de votos y a los problemas con el sistema del Tribunal Supremo Electoral, ¿fue correcto o incorrecto?
[Solo para quienes respondieron que conocían que cerca de las 7 de la noche del mismo día de las elecciones el presidente Nayib Bukele se declaró ganador]
n= 964

| | Porcentaje |
|----------------------|------------|
| Correcto | 44 |
| Incorrecto | 52.5 |
| No sabe, no responde | 3.5 |

Tabla 94

¿Qué tan satisfecho está usted con el triunfo de Nayib Bukele en las pasadas elecciones: muy satisfecho, algo, poco o nada satisfecho?

| | Porcentaje |
|----------------------|------------|
| Muy satisfecho | 57.2 |
| Algo satisfecho | 21.4 |
| Poco satisfecho | 12.6 |
| Nada satisfecho | 7.8 |
| No sabe, no responde | 1.1 |

Tabla 95

¿Usted considera que los resultados de las elecciones presidenciales y legislativas del 4 de febrero representan realmente la voluntad del pueblo: sí o no?

| | Porcentaje |
|---|------------|
| Sí | 79.6 |
| No | 16.2 |
| Las elecciones presidenciales representan la voluntad del pueblo, pero las elecciones legislativas no | 1.6 |
| No responde | 2.7 |

Tabla 96

Y, ¿cuál es la principal razón por la que considera que los resultados de las elecciones presidenciales y legislativas representan realmente la voluntad del pueblo?
[Solo para quienes respondieron que consideran que los resultados de las elecciones presidenciales y legislativas del 4 de febrero sí representan realmente la voluntad del pueblo]
n= 1013

| | Porcentaje |
|--|------------|
| Porque las personas están contentas/satisfechas/agradecidas con el trabajo del presidente/Gobierno | 41.7 |
| Porque la mayoría apoya al presidente/Gobierno | 29.9 |
| Porque la mayoría de gente salió a votar | 4.4 |
| Porque fue un proceso democrático | 3.7 |
| Porque era lo que las encuestas decían | 1.2 |
| Otra razón | 2.6 |
| No sabe, no responde | 16.6 |

Tabla 97

Y, ¿cuál es la principal razón por la que considera que los resultados de las elecciones presidenciales y legislativas no representan realmente la voluntad del pueblo?
[Solo para quienes respondieron que consideran que los resultados de las elecciones presidenciales y legislativas del 4 de febrero no representan realmente la voluntad del pueblo]
n= 206

| | Porcentaje |
|---|------------|
| Porque hubo fraude/manipulación de votos | 40.3 |
| Porque mucha gente está inconforme/desconfía de las decisiones del Gobierno | 13.6 |
| Porque poca gente salió a votar | 13.1 |
| Porque la propaganda la hizo el Gobierno | 5.8 |
| Porque no se toma la opinión de toda la población | 5.3 |
| Porque el pueblo está engañado | 3.4 |
| Porque la reelección es inconstitucional | 2.9 |
| Por los votos del exterior | 1.5 |
| Por la falta de información/desconocimiento sobre el proceso | 1.5 |
| Porque una parte de la población siente temor | 1 |
| Otra razón | 1.5 |
| No sabe, no responde | 10.2 |

Tabla 98

¿Cuál es la principal razón por la que considera que las elecciones presidenciales representan la voluntad del pueblo, pero las elecciones legislativas no?
[Solo para quienes respondieron que consideran que los resultados de las elecciones presidenciales sí representan realmente la voluntad del pueblo, pero no las elecciones legislativas]
n= 20

| | Porcentaje |
|--|------------|
| Porque la gente está de acuerdo con el trabajo del presidente, pero no con el de los diputados | 40 |
| Porque mucha gente no fue a votar | 15 |
| Porque la gente eligió/apoyó, pero al presidente | 15 |
| Porque hubo anomalías/fallos en el proceso | 10 |
| No sabe, no responde | 20 |

Tabla 99
¿Usted piensa que las elecciones presidenciales y legislativas del 4 de febrero fueron limpias o que hubo fraude?

| | Porcentaje |
|----------------|------------|
| Fueron limpias | 54.6 |
| Hubo fraude | 22.5 |
| No responde | 22.9 |

Tabla 100
¿Cuál es la principal razón por la que piensa que las elecciones fueron limpias?
[Solo para quienes respondieron que las elecciones presidenciales y legislativas fueron limpias]
n= 695

| | Porcentaje |
|--|------------|
| Porque la mayoría de la gente apoyaba al presidente y a su partido | 14.4 |
| Porque la mayoría de la gente votó por el presidente | 14 |
| Porque la gente salió a votar | 11.9 |
| Porque la gente está satisfecha con el trabajo que ha hecho el Gobierno | 4.6 |
| Porque no hubo problemas/desorden | 4.3 |
| Porque ya se sabía quién iba a ganar | 4.2 |
| Porque todo fue transparente/legal | 3.9 |
| Porque no se vieron anomalías | 3.7 |
| Porque no se escucharon rumores de fraude | 3.5 |
| Porque no cree que hubiera fraude | 3.2 |
| Porque hubo vigilancia | 2.4 |
| Por el resultado de las encuestas | 2.3 |
| Porque la balanza estaba inclinada a favor de Nuevas Ideas por el tema de la seguridad | 2.2 |
| Porque durante el proceso electoral había observadores nacionales e internacionales | 1.9 |
| Porque confía en la organización que hubo | 1.7 |
| Porque no había necesidad de hacer fraude | 1.6 |
| Porque todo se transmitió en las noticias, redes sociales, etc. | 1.6 |
| Porque no había oposición | 1.6 |
| Porque contaron voto por voto | 1.4 |
| Por los resultados en la votación | 1.2 |
| Porque la gente ya no confía en los partidos tradicionales | 0.7 |
| Otra razón | 2.4 |
| No sabe, no responde | 11.4 |

Tabla 101
¿Cuál es la principal razón por la que piensa que hubo fraude?
[Solo para quienes respondieron que hubo fraude en las elecciones presidenciales y legislativas]
n= 287

| | Porcentaje |
|---|------------|
| Por las fallas en el sistema | 22.6 |
| Porque siempre hay fraude | 9.4 |
| Por las irregularidades en el conteo de votos | 9.1 |
| Porque Nayib Bukele se declaró ganador antes de terminar el conteo de votos | 7.7 |
| Porque manipularon las papeletas/cajas con votos | 7.3 |
| Porque el Gobierno manipuló las elecciones | 7.3 |
| Porque hubo muchas anomalías en esta elección | 7 |
| Porque eso ha escuchado | 3.1 |
| Porque mientras el sistema fallaba Nayib Bukele se declaraba ganador | 2.8 |
| Porque hubo compra de votos | 2.1 |
| Porque hubo un exceso de votos | 2.1 |
| Porque la candidatura de Nayib Bukele es inconstitucional | 2.1 |
| Porque los resultados no reflejan la voluntad del pueblo | 1.7 |
| Porque se tardaron demasiado en el conteo de votos | 1.7 |
| Por las irregularidades en el TSE | 1.4 |
| Otra razón | 4.5 |
| No sabe, no responde | 8 |

Tabla 102

¿Cuánta confianza tiene en los resultados de las elecciones presidenciales y legislativas: mucha confianza, alguna, poca o ninguna confianza?

| | Porcentaje |
|----------------------|------------|
| Mucha confianza | 43.3 |
| Alguna confianza | 19.9 |
| Poca confianza | 25.2 |
| Ninguna confianza | 10.5 |
| No sabe, no responde | 1.1 |

Tabla 103

¿Usted considera que los resultados de las elecciones municipales y del Parlacen del 3 de marzo representan realmente la voluntad del pueblo: sí o no?

| | Porcentaje |
|-------------|------------|
| Sí | 63.9 |
| No | 22.5 |
| No responde | 13.5 |

Tabla 104

¿Cuál es la principal razón por la que considera que los resultados de las elecciones municipales y del Parlacen representan realmente la voluntad del pueblo?

[Solo para quienes consideran que los resultados de las elecciones municipales y del Parlacen del 3 de marzo sí representan realmente la voluntad del pueblo]
n= 814

| | Porcentaje |
|--|------------|
| Porque la población así lo decidió con su voto | 23.1 |
| Porque la mayoría apoya al presidente/Gobierno | 20.9 |
| Porque las personas votaron por el candidato y no por el partido | 8.6 |
| Porque la gente votó por el mejor candidato | 7.2 |
| Porque no hubo manipulación | 3.3 |
| Porque las personas están contentas/satisfechas con el trabajo/obras en el municipio | 3.3 |
| Porque fue un proceso democrático | 3.2 |
| Porque la población ya había decidido por quién votar | 2 |
| Por las ayudas que han dado al pueblo | 1.6 |
| Otra razón | 2.9 |
| No sabe, no responde | 23.8 |

Tabla 105

¿Cuál es la principal razón por la que considera que los resultados de las elecciones municipales y del Parlacen no representan realmente la voluntad del pueblo?

[Solo para quienes consideran que los resultados de las elecciones municipales y del Parlacen del 3 de marzo no representan realmente la voluntad del pueblo]
n= 287

| | Porcentaje |
|--|------------|
| Porque poca gente salió a votar | 14.6 |
| Porque hubo fraude | 12.5 |
| Porque no conoce el trabajo del Parlacen | 9.4 |
| Porque hay inconformidad/desconfianza en los resultados | 8.7 |
| Porque hubo manipulación por parte del Gobierno | 8.4 |
| Porque ganaron alcaldes que no trabajan | 5.9 |
| Porque no hubo información/se desconocían a los candidatos | 5.9 |
| Por la reestructuración municipal | 4.5 |
| Porque solo buscan el poder/su conveniencia | 2.8 |
| Porque solo votaron por el partido/bandera | 2.8 |
| Por la falta de información | 1.4 |
| Otra razón | 9.4 |
| No sabe, no responde | 13.6 |

Tabla 106

¿Usted piensa que las elecciones municipales y del Parlacen del 3 de marzo fueron limpias o que hubo fraude?

| | Porcentaje |
|----------------|------------|
| Fueron limpias | 59.2 |
| Hubo fraude | 17.2 |
| No sabe | 16.5 |
| No responde | 7.1 |

Tabla 107

¿Cuál es la principal razón por la que piensa que las elecciones fueron limpias?

[Solo para quienes respondieron que las elecciones municipales y del Parlacen del 3 de marzo fueron limpias]
n= 753

| | Porcentaje |
|---|------------|
| Porque no se escucharon rumores de fraude | 9.4 |
| Porque fue la voluntad del pueblo | 8.1 |
| Porque la gente apoyó a Nuevas Ideas y al presidente | 5.6 |
| Porque todo fue transparente | 5.6 |
| Porque ganaron los candidatos con mayor apoyo de la gente | 5.4 |
| Porque no hubo problemas/desórdenes | 5.3 |
| Porque la gente votó por alcaldes que trabajan | 4.4 |
| Por los resultados/la cantidad de votos | 4 |
| Porque cada persona votó por el partido de su preferencia | 3.2 |
| Porque hubo vigilancia | 3.2 |
| Porque el conteo de votos se hizo bien | 3.1 |
| Porque en esa elección no hubo fallas en el sistema | 2.7 |
| Porque la gente ya había decidido por quién votar | 2.5 |
| Porque ya se sabía quién iba a ganar | 2.1 |
| Porque la gente está aburrida de los otros partidos | 1.9 |
| Porque no había competencia | 1.9 |
| Porque asistieron pocos votantes | 1.7 |
| Porque la gente salió a votar | 1.5 |
| Porque esas elecciones no tienen tanta relevancia como las presidenciales | 1.3 |
| Porque hubo observadores electorales nacionales e internacionales | 0.9 |
| Otra razón | 7.3 |
| No sabe | 10.1 |
| No responde | 8.9 |

Tabla 108

¿Cuál es la principal razón por la que piensa que hubo fraude?

[Solo para quienes respondieron que hubo fraude en las elecciones municipales y del Parlacen del 3 de marzo]
n= 219

| | Porcentaje |
|--|------------|
| Porque los resultados no reflejaron la voluntad del pueblo | 17.8 |
| Porque hubo irregularidades/anomalías en la votación y en el TSE | 11 |
| Porque es normal/siempre hay fraude | 9.6 |
| Porque Nuevas Ideas quería mantener el poder | 8.2 |
| Porque hubo manipulación de papeletas/votos | 7.8 |
| Por el mal conteo de los votos | 6.8 |
| Porque asistieron pocos votantes | 5 |
| Porque los candidatos no hicieron propaganda | 2.7 |
| Por la reestructuración municipal | 2.7 |
| Porque todo estaba arreglado | 2.7 |
| Porque no hay confianza en los resultados | 2.3 |
| Porque hubo apagones eléctricos en varios centros de votación | 1.8 |
| Porque hubo reclamos de los otros partidos | 0.9 |
| Otra razón | 6.8 |
| No sabe | 8.2 |
| No responde | 5.5 |

Tabla 109

¿Cuánta confianza tiene en los resultados de las elecciones municipales y del Parlacen: mucha confianza, alguna, poca o ninguna confianza?

| | Porcentaje |
|----------------------|------------|
| Mucha confianza | 32 |
| Alguna confianza | 18.3 |
| Poca confianza | 34 |
| Ninguna confianza | 13.3 |
| No sabe, no responde | 2.4 |

Tabla 110

Luego de finalizadas las elecciones, ¿cuánta confianza tiene usted en el Tribunal Supremo Electoral (TSE): mucha confianza, alguna, poca o ninguna confianza?

| | Porcentaje |
|----------------------|------------|
| Mucha confianza | 26.2 |
| Alguna confianza | 22.5 |
| Poca confianza | 34.4 |
| Ninguna confianza | 15 |
| No sabe, no responde | 1.9 |

Tabla 111

En una escala del 0 al 10, donde 0 es la peor nota y 10 la mejor, ¿qué nota le daría al Tribunal Supremo Electoral por su trabajo en la organización de las elecciones de este año?

| | N | Promedio | Mediana | Desviación típica |
|--------------|------|----------|---------|-------------------|
| Calificación | 1252 | 6.77 | 7 | 2.535 |

Tabla 112

Ahora dígame la primera palabra, que se le viene a la mente cuando escucha hablar del partido Arena
[Clasificación general de respuestas]

| | Porcentaje |
|-------------------------------|-------------------|
| Palabras positivas | 3.4 |
| Palabras neutrales | 22.5 |
| Palabras negativas | 73.2 |
| Palabras soeces/insultos | 0.4 |
| No conoce/no sabe del partido | 0.2 |
| Otras palabras | 0.3 |

Tabla 113

Ahora, le voy a pedir por favor que me diga, ¿cuál es la primera palabra que se le viene a la mente cuando escucha hablar del partido Arena?

| | Porcentaje |
|---|-------------------|
| No conoce/no sabe del partido | 0.2 |
| Nada | 17.4 |
| Corrupción | 16.7 |
| Ladrones | 10.6 |
| Fraude | 9.1 |
| Robo | 5.3 |
| Mal partido/mal gobierno | 3.1 |
| Un partido acabado/desfasado/inexistente | 3 |
| Mentira/mentirosos | 2.1 |
| Malos/mal | 1.7 |
| Mañosos | 1.6 |
| Los mismos de siempre | 1.5 |
| Decepción | 1.3 |
| Bueno/buen trabajo | 1.2 |
| Pasado | 1.1 |
| Devuelvan lo robado | 1 |
| Delincuencia/pandillas | 0.9 |
| Desconfianza | 0.9 |
| Fracaso | 0.9 |
| Lo peor/no sirve | 0.9 |
| Descontento/no le gusta/desagrado | 0.7 |
| Mencionó el nombre de un ex presidente/candidato de partido | 0.6 |
| Sinvergüenzas | 0.5 |
| Traidores | 0.5 |
| Basura | 0.5 |
| Errores | 0.5 |
| Debería de desaparecer | 0.5 |
| Daño al país/al pueblo | 0.5 |
| Derecha | 0.5 |
| Partido político/política | 0.5 |
| Palabras soeces/insultos | 0.4 |
| Tristeza | 0.4 |
| Asesinos | 0.4 |
| Promesas sin cumplir | 0.4 |
| Perdedores | 0.3 |
| Ayuda | 0.3 |
| Democracia | 0.3 |
| Desgracia | 0.2 |
| Irresponsables | 0.2 |
| Nefasto | 0.2 |
| Inseguridad | 0.2 |
| Privatización | 0.2 |
| Ricos | 0.2 |
| Capitalista | 0.2 |
| Otras palabras positivas | 1.7 |
| Otras palabras negativas | 3.5 |
| Otras palabras | 0.9 |
| No quiso responder | 3.6 |

Tabla 114
Y, ¿cuál es la primera palabra que se le viene a la mente cuando escucha hablar del FMLN?
[Clasificación general de respuestas]

| | Porcentaje |
|--------------------------|------------|
| Palabras positivas | 3.1 |
| Palabras neutrales | 19.4 |
| Palabras negativas | 75.4 |
| Palabras soeces/insultos | 0.2 |
| Otras palabras | 1.8 |

Tabla 115
Y, ¿cuál es la primera palabra que se le viene a la mente cuando escucha hablar del FMLN?

| | Porcentaje |
|---|------------|
| Nada | 14.1 |
| Corrupción | 18.1 |
| Ladrones | 10.8 |
| Fraude | 6.5 |
| Robo | 4.8 |
| Malo/mal trabajo | 3.6 |
| Mentiras/mentirosos | 2.8 |
| Partido acabado/inexistente | 2.7 |
| Los mismos de siempre | 2.5 |
| Traidores | 2.4 |
| Guerrilla/la guerra | 1.9 |
| Decepción | 1.7 |
| No hicieron nada bueno en su mandato/solo dañaron el país | 1.6 |
| Mencionó el nombre de un expresidente/candidato/funcionario del partido | 1.4 |
| Igual/peor que Arena | 1.2 |
| Delincuentes/criminales | 1.2 |
| Ayudas para el pueblo | 1.1 |
| Muerte | 1 |
| Desconfianza/falta de credibilidad | 0.9 |
| Es el peor partido | 0.9 |
| Partido político/política | 0.8 |
| Hicieron cosas buenas y malas | 0.7 |
| Desagrado/disgusto | 0.7 |
| Pasado | 0.7 |
| Mañosos | 0.6 |
| Sinvergüenzas | 0.5 |
| Derrotados/incapaces | 0.5 |
| Violencia | 0.5 |
| Fracaso | 0.5 |
| Promesas sin cumplir | 0.5 |
| Basuras | 0.5 |
| Pandillas/pacto con las pandillas | 0.5 |
| Asesinos/asesinatos | 0.5 |
| Buen partido/buen trabajo | 0.4 |
| Estafa/estafadores | 0.3 |
| Palabras soeces/insultos | 0.2 |
| Oposición | 0.2 |
| Devuelvan lo robado | 0.2 |
| Cambios | 0.2 |
| Otras palabras positivas | 1.3 |
| Otras palabras negativas | 3.9 |
| Otras palabras | 1.7 |
| No quiso responder | 2.6 |

Tabla 116

Y, ¿cuál es la primera palabra que se le viene a la mente cuando escucha hablar del partido GANA?

[Clasificación general de respuestas]

| | Porcentaje |
|-------------------------------|------------|
| Palabras positivas | 17.5 |
| Palabras neutrales | 49.1 |
| Palabras negativas | 30.2 |
| No conoce/no sabe del partido | 0.6 |
| Otras palabras | 2.6 |

Tabla 117

Y, ¿cuál es la primera palabra que se le viene a la mente cuando escucha hablar del partido GANA?

| | Porcentaje |
|--|------------|
| No conoce/no sabe del partido | 0.5 |
| Nada | 38.2 |
| Bueno/buen partido | 5.3 |
| Los mismos de siempre | 4.9 |
| Corrupción | 4.9 |
| Irrelevante/sin influencia | 3.8 |
| Oportunistas/aprovechados | 2.7 |
| Aliados de Bukele/Nuevas Ideas | 2.4 |
| Ni bien ni mal/más o menos/regular | 2.3 |
| Es igual a otros partidos/residuos de otros partidos | 1.6 |
| Fraude | 1.6 |
| Ladrones | 1.6 |
| Cambios | 1.5 |
| Partido nuevo | 1.3 |
| Mal partido | 1.1 |
| Mentiras/engaños | 0.9 |
| Falta de confianza/credibilidad | 0.9 |
| Esperanza | 0.9 |
| Confianza/credibilidad | 0.9 |
| No hacen nada | 0.8 |
| Trabajo | 0.7 |
| Unión/coalición | 0.5 |
| Apoyo | 0.5 |
| Seguridad | 0.5 |
| Excelente | 0.5 |
| Robo | 0.4 |
| Fracaso/decepción | 0.4 |
| Nayib Bukele | 0.4 |
| Neutro | 0.4 |
| Oportunidad | 0.3 |
| Derecha | 0.2 |
| Mencionó el nombre de un ex presidente/candidato del partido | 0.2 |
| Tranquilidad | 0.2 |
| Otras palabras positivas | 4.2 |
| Otras palabras negativas | 2.4 |
| Otras palabras | 2.4 |
| No quiso responder | 7.5 |

Tabla 118
Y, ¿cuál es la primera palabra que se le viene a la mente cuando escucha hablar del partido Nuevas Ideas?
[Clasificación general de respuestas]

| | Porcentaje |
|--------------------|------------|
| Palabras positivas | 41.1 |
| Palabras neutrales | 41 |
| Palabras negativas | 15.1 |
| Otras palabras | 2.8 |

Tabla 119
Y, ¿cuál es la primera palabra que se le viene a la mente cuando escucha hablar del partido Nuevas Ideas?

| | Porcentaje |
|--|------------|
| Nada | 12 |
| El partido del presidente | 14.1 |
| Buen/mejor partido | 10.8 |
| Seguridad | 6.4 |
| Buen trabajo/obras | 4.1 |
| Cambio | 3.5 |
| Corrupción | 3.1 |
| Partido nuevo/nueva opción | 2.9 |
| Excelente | 2.8 |
| Confianza | 2.8 |
| Esperanza | 1.6 |
| Nayib Bukele | 1.6 |
| Ni bueno ni malo/más o menos/regular | 1.3 |
| Ayudas/apoyo | 1.3 |
| Mejora del país | 1.3 |
| Oportunidades | 1.2 |
| Mentira/engaño | 1.1 |
| Política/partido político | 1.1 |
| Es más de lo mismo/hacen lo que otros gobiernos/partidos | 1 |
| Inexperiencia | 1 |
| Show/titeres | 0.9 |
| Autoritarismo/totalitarismo/dictadura | 0.9 |
| Partido reciclado | 0.7 |
| Desconfianza | 0.7 |
| Apoyan/trabajan con el presidente | 0.7 |
| Alegría | 0.7 |
| Desaprobación | 0.6 |
| Fraude | 0.6 |
| Populismo/fanatismo | 0.6 |
| Renovación/transformación | 0.5 |
| Que sigan en el poder/se seguirá apoyando | 0.4 |
| Cumplen promesas | 0.4 |
| Tranquilidad | 0.4 |
| Ladrones | 0.3 |
| Oportunistas | 0.3 |
| Que continúe trabajando | 0.3 |
| Desarrollo | 0.3 |
| Mal partido | 0.2 |
| Revolución | 0.2 |
| Dudas | 0.2 |
| Buenas propuestas | 0.2 |
| Poder | 0.2 |
| Triunfo | 0.2 |
| Transparencia | 0.2 |
| Superación | 0.2 |
| Satisfacción | 0.2 |
| Prosperidad | 0.2 |
| Progreso | 0.2 |
| Organización | 0.2 |
| Otras palabras positivas | 5 |
| Otras palabras negativas | 2.2 |
| Otras palabras | 2.7 |
| No quiso responder | 3.1 |

Tabla 120

Y, ¿cuál es la primera palabra que se le viene a la mente cuando escucha hablar de Nayib Bukele?

[Clasificación general de respuestas]

| | Porcentaje |
|--------------------------|------------|
| Palabras positivas | 63.4 |
| Palabras neutrales | 19 |
| Palabras negativas | 13 |
| Palabras soeces/insultos | 0.2 |
| Otras palabras | 4.4 |

Tabla 121

Y, ¿cuál es la primera palabra que se le viene a la mente cuando escucha hablar de Nayib Bukele?

| | Porcentaje |
|---|------------|
| Nada | 4.5 |
| Buen presidente | 19.6 |
| La seguridad | 9.7 |
| Excelente | 5.3 |
| Buen trabajo/obras | 4.7 |
| Cambios/cosas nuevas/mejoras | 4.5 |
| Dictador | 3.6 |
| Confianza | 3.4 |
| Esperanza | 2.7 |
| Bueno | 2.4 |
| Bien | 2 |
| Ayudas | 1.6 |
| Más o menos/ni bien ni mal/regular | 1.3 |
| Líder | 1.3 |
| Mejor | 1.1 |
| Es apoyado por la gente | 1 |
| Presidente | 0.9 |
| Felicidad/alegría | 0.9 |
| Buenas/nuevas propuestas | 0.8 |
| Disgusto hacia él o sus acciones/no lo apoya | 0.7 |
| Más de lo mismo/no hay diferencia con gobiernos/partidos anteriores | 0.7 |
| Elegido/enviado por Dios | 0.7 |
| Desarrollo/progreso/prosperidad | 0.7 |
| Satisfacción/tranquilidad | 0.7 |
| Transparente/honesto | 0.7 |
| Mentiroso | 0.6 |
| Corrupción | 0.6 |
| Prepotente | 0.5 |
| Régimen de excepción | 0.5 |
| Nuevas Ideas | 0.5 |
| Innovación/transformación | 0.5 |
| Inteligente | 0.5 |
| Fraude | 0.4 |
| Aprovechado/manipulador | 0.4 |
| Popular | 0.4 |
| Agradecimiento | 0.4 |
| Autoritario | 0.3 |
| Malo/malvado | 0.3 |
| Encarcelamiento de inocentes | 0.3 |
| Respeto | 0.3 |
| Estratega | 0.3 |
| Palabras soeces/insultos | 0.2 |
| Ladrón | 0.2 |
| Robo | 0.2 |
| Buen partido/mejor partido | 0.2 |
| Democracia | 0.2 |
| Solidaridad | 0.2 |
| Triunfo | 0.2 |
| Otras palabras positivas | 6.3 |
| Otras palabras negativas | 3.8 |
| Otras palabras | 4.3 |
| No quiso responder | 1.6 |

Tabla 122

¿Qué tanto cree que los partidos políticos representan los intereses de las personas como usted: mucho, algo, poco o nada?

| | Porcentaje |
|-------|------------|
| Mucho | 24.8 |
| Algo | 20.5 |
| Poco | 36.9 |
| Nada | 17.7 |

Tabla 123

Ahora que conoce los resultados electorales, ¿qué tanto cree que las acciones de los partidos políticos benefician a personas como usted: mucho, algo, poco o nada?

| | Porcentaje |
|-------|------------|
| Mucho | 16.8 |
| Algo | 20.4 |
| Poco | 38.1 |
| Nada | 24.7 |

Tabla 124

Al conocer los resultados electorales, ¿qué tanto cree usted que los partidos políticos respetan la ley y la Constitución de la República: mucho, algo, poco o nada?

| | Porcentaje |
|----------------------|------------|
| Mucho | 17.2 |
| Algo | 23.6 |
| Poco | 41 |
| Nada | 16.5 |
| No sabe, no responde | 1.6 |

Tabla 125

Con los resultados electorales, ¿qué tanto cree que los partidos políticos están defendiendo los derechos de las personas como usted: mucho, algo, poco o nada?

| | Porcentaje |
|----------------------|------------|
| Mucho | 19.5 |
| Algo | 20.7 |
| Poco | 40.1 |
| Nada | 18.7 |
| No sabe, no responde | 1.1 |

Tabla 126

Luego de finalizado el proceso electoral, ¿siente alguna de estas emociones cuando piensa en el presidente Nayib Bukele?

| | Porcentaje |
|---------------------------|------------|
| Sí | 88.1 |
| No siente ninguna emoción | 11.9 |

Tabla 127
 ¿Siente **desconfianza** cuando piensa en el presidente Nayib Bukele?
 [Solo para quienes mencionaron una o más emociones]
 n= 1115

| | Porcentaje |
|----|------------|
| Sí | 10.7 |
| No | 89.3 |

Tabla 129
 ¿Siente **alegría** cuando piensa en el presidente Nayib Bukele?
 [Solo para quienes mencionaron una o más emociones]
 n= 1115

| | Porcentaje |
|----|------------|
| Sí | 25.2 |
| No | 74.8 |

Tabla 131
 ¿Siente **enojo** cuando piensa en el presidente Nayib Bukele?
 [Solo para quienes mencionaron una o más emociones]
 n= 1115

| | Porcentaje |
|----|------------|
| Sí | 3.2 |
| No | 96.8 |

Tabla 128
 ¿Y podría decirme por qué siente **desconfianza** cuando piensa en el presidente Nayib Bukele?
 [Solo para quienes respondieron que sienten **desconfianza** cuando piensa en el presidente Nayib Bukele]
 n= 119

| | Porcentaje |
|--|------------|
| Porque miente | 14.3 |
| Porque no respeta la Constitución | 11.8 |
| Porque sus acciones dañan/no benefician a la población | 10.9 |
| Porque es autoritario | 10.9 |
| Por sus políticas/decisiones | 8.4 |
| Porque no hay información/transparencia | 7.6 |
| Porque no cumple lo que promete | 7.6 |
| Porque no se sabe qué hará más adelante | 5.9 |
| Por sus actitudes/su forma de ser | 5 |
| Porque actúa a su conveniencia | 3.4 |
| Porque tiene todo el poder | 3.4 |
| Por el fraude de las elecciones | 2.5 |
| Por los encarcelamientos injustos | 1.7 |
| Por el poder que les ha dado a los policías/ejército | 1.7 |
| Por corrupto | 1.7 |
| Otras respuestas | 3.4 |

Tabla 130
 ¿Y podría decirme por qué siente **alegría** cuando piensa en el presidente Nayib Bukele?
 [Solo para quienes respondieron que sienten **alegría** cuando piensa en el presidente Nayib Bukele]
 n= 281

| | Porcentaje |
|--|------------|
| Por su trabajo | 42.3 |
| Porque es buen presidente | 13.5 |
| Por la seguridad | 11.7 |
| Por las ayudas/oportunidades que ha brindado | 7.8 |
| Porque es un líder fuerte | 5 |
| Porque con él el país está mejor/mejorará | 4.6 |
| Por los cambios | 4.6 |
| Porque ha hecho cosas buenas | 1.8 |
| Porque es confiable | 1.4 |
| Por su carácter | 1.4 |
| Porque es popular | 1.1 |
| Porque Dios lo ha elegido/lo guía | 0.7 |
| Otras respuestas | 3.9 |

Tabla 132
 ¿Y podría decirme por qué siente **enojo** cuando piensa en el presidente Nayib Bukele?
 [Solo para quienes respondieron que sienten **enojo** cuando piensa en el presidente Nayib Bukele]
 n= 36

| | Porcentaje |
|---|------------|
| Porque no ha hecho cosas buenas | 19.4 |
| Porque es autoritario | 19.4 |
| Por el régimen de excepción/detención de personas inocentes | 13.9 |
| Porque miente | 13.9 |
| Porque no respeta la Constitución | 11.1 |
| Porque no cumple lo que promete | 8.3 |
| Porque es ególatra | 5.6 |
| Otras respuestas | 8.3 |

Tabla 133
 ¿Siente **esperanza** cuando piensa en el presidente Nayib Bukele?
 [Solo para quienes mencionaron una o más emociones]
 n= 1115

| | Porcentaje |
|----|------------|
| Sí | 42.8 |
| No | 57.2 |

Tabla 134
 ¿Y podría decirme por qué siente esperanza cuando piensa en el presidente Nayib Bukele?
 [Solo para quienes respondieron que sienten esperanza cuando piensa en el presidente Nayib Bukele]
 n= 477

| | Porcentaje |
|--|------------|
| Por su trabajo | 34.4 |
| Porque se espera que haya más cambios/mejoras en el país | 17.4 |
| Porque es buen presidente | 13 |
| Por la seguridad | 6.7 |
| Por los cambios/las mejoras en el país | 6.3 |
| Porque es un líder fuerte | 3.8 |
| Por las ayudas/apoyo que ha brindado | 3.6 |
| Porque puede brindar apoyo/ayuda a los más necesitados | 2.5 |
| Porque ha gobernado bien | 2.1 |
| Porque se espera que pueda mejorar la economía del país | 1.9 |
| Porque se espera que cumpla sus propuestas/promesas | 1.3 |
| Por sus propuestas | 1 |
| Porque es un hombre de Dios | 0.8 |
| Por su carácter | 0.8 |
| Porque cumple con lo que promete | 0.4 |
| Porque es popular | 0.4 |
| Otras respuestas | 2.5 |
| No responde | 1 |

Tabla 135
 ¿Siente **decepción** cuando piensa en el presidente Nayib Bukele?
 [Solo para quienes mencionaron una o más emociones]
 n= 1115

| | Porcentaje |
|----|------------|
| Sí | 8.5 |
| No | 91.5 |

Tabla 136
 ¿Y podría decirme por qué siente decepción cuando piensa en el presidente Nayib Bukele?
 [Solo para quienes respondieron que sienten decepción cuando piensa en el presidente Nayib Bukele]
 n= 95

| | Porcentaje |
|--|------------|
| Porque no cumple lo que promete | 23.2 |
| Porque miente | 12.6 |
| Porque no respeta la Constitución | 10.5 |
| Porque con su gestión la economía del país ha empeorado | 9.5 |
| Por el régimen de excepción/la detención de personas inocentes | 9.5 |
| Porque se alejó/está alejado del pueblo | 5.3 |
| Porque es autoritario | 5.3 |
| Porque solo busca su propio beneficio | 4.2 |
| Por su carácter/personalidad | 4.2 |
| Porque ya no hay libertad de expresión | 3.2 |
| Por las personas que conforman su partido/sus colaboradores | 3.2 |
| Por los desalojos/amenazas a la gente vendedora/trabajadora | 3.2 |
| Porque no respeta ningún tipo de ley | 2.1 |
| Otras respuestas | 3.2 |
| No responde | 1.1 |

Tabla 137
 ¿Siente **confianza** cuando piensa en el presidente Nayib Bukele?
 [Solo para quienes mencionaron una o más emociones]
 n= 1115

| | Porcentaje |
|----|------------|
| Sí | 50 |
| No | 50 |

Tabla 138
 ¿Y podría decirme por qué siente confianza cuando piensa en el presidente Nayib Bukele?
 [Solo para quienes respondieron que sienten confianza cuando piensa en el presidente Nayib Bukele]
 n= 557

| | Porcentaje |
|--|------------|
| Por su trabajo | 41.5 |
| Por la seguridad | 23 |
| Porque es buen presidente | 11 |
| Porque ha cumplido con sus promesas | 3.6 |
| Porque se espera que haya cambios/mejoras en el país | 3.2 |
| Por los cambios | 2.5 |
| Por la ayuda/apoyo que ha brindado | 2 |
| Porque se puede confiar en él | 2 |
| Porque es un líder fuerte | 2 |
| Porque es una buena persona | 1.3 |
| Porque es el único que ha hecho algo bueno y diferente por el país | 1.3 |
| Por el régimen de excepción/el combate a las pandillas | 1.3 |
| Porque es popular | 1.1 |
| Por su carácter | 0.7 |
| Porque tiene fe que todo estará mejor | 0.5 |
| Porque se preocupa por el bienestar del pueblo | 0.5 |
| Otras respuestas | 2.5 |

Tabla 139
¿Siente alguna de estas emociones cuando piensa en el partido Nuevas Ideas?

| | Porcentaje |
|---------------------------|------------|
| Sí | 71.4 |
| No siente ninguna emoción | 27.5 |
| No sabe, no responde | 1.1 |

Tabla 140
¿Siente **desconfianza** cuando piensa en el partido Nuevas Ideas?
[Solo para quienes mencionaron una o más emociones]
n= 909

| | Porcentaje |
|----|------------|
| Sí | 14 |
| No | 86 |

Tabla 141
¿Y podría decirme por qué siente **desconfianza** cuando piensa en el partido Nuevas Ideas?
[Solo para quienes respondieron que sienten **desconfianza** cuando piensa en el partido Nuevas Ideas]
n= 127

| | Porcentaje |
|---|------------|
| Porque no está trabajando bien | 18.9 |
| Porque son corruptos | 18.1 |
| Porque no tienen autonomía | 11 |
| Porque son los mismos de siempre | 10.2 |
| Por su mal actuar | 9.4 |
| Porque no son cercanos a la gente | 7.1 |
| Porque no son transparentes | 4.7 |
| Por su ideología | 3.9 |
| Por su falta de capacidad | 3.1 |
| Porque no se sabe qué hará más adelante | 3.1 |
| Porque tiene todo el poder | 1.6 |
| Otras respuestas | 4.7 |
| No responde | 3.9 |

Tabla 142
¿Siente **alegría** cuando piensa en el partido Nuevas Ideas?
[Solo para quienes mencionaron una o más emociones]
n= 909

| | Porcentaje |
|----|------------|
| Sí | 26.7 |
| No | 73.3 |

Tabla 143
¿Y podría decirme por qué siente **alegría** cuando piensa en el partido Nuevas Ideas?
[Solo para quienes respondieron que sienten **alegría** cuando piensa en el partido Nuevas Ideas]
n= 243

| | Porcentaje |
|--|------------|
| Por su trabajo | 26.1 |
| Porque es el partido del presidente | 22.8 |
| Porque apoyan al pueblo | 17.8 |
| Porque es un partido diferente | 9.5 |
| Por la seguridad | 5.4 |
| Porque es un partido nuevo | 4.1 |
| Porque con ellos el país está mejor/mejorará | 3.7 |
| Por los cambios | 3.3 |
| Porque es confiable | 2.5 |
| Porque son populares | 1.7 |
| Porque trabaja de la mano con el presidente | 1.7 |
| Porque sigue ganando | 1.2 |

Tabla 144
¿Siente **enojo** cuando piensa en el partido Nuevas Ideas?
[Solo para quienes mencionaron una o más emociones]
n= 909

| | Porcentaje |
|----|------------|
| Sí | 3.7 |
| No | 96.3 |

Tabla 145
¿Y podría decirme por qué siente **enojo** cuando piensa en el partido Nuevas Ideas?
[Solo para quienes respondieron que sienten **enojo** cuando piensa en el partido Nuevas Ideas]
n= 34

| | Porcentaje |
|-----------------------------------|------------|
| Porque no está trabajando bien | 35.3 |
| Porque son corruptos | 26.5 |
| Porque tienen todo el poder | 8.8 |
| Por sus actitudes | 5.9 |
| Por su ideología | 5.9 |
| Porque no son cercanos a la gente | 5.9 |
| Otras respuestas | 2.9 |
| No responde | 8.8 |

Tabla 146
 ¿Siente **esperanza** cuando piensa en el partido Nuevas Ideas?
 [Solo para quienes mencionaron una o más emociones]
 n= 909

| | Porcentaje |
|----|------------|
| Sí | 33.7 |
| No | 66.3 |

Tabla 148
 ¿Siente **decepción** cuando piensa en el partido Nuevas Ideas?
 [Solo para quienes mencionaron una o más emociones]
 n= 909

| | Porcentaje |
|----|------------|
| Sí | 8.8 |
| No | 91.2 |

Tabla 150
 ¿Siente **confianza** cuando piensa en el partido Nuevas Ideas?
 [Solo para quienes mencionaron una o más emociones]
 n= 909

| | Porcentaje |
|----|------------|
| Sí | 35 |
| No | 65 |

Tabla 147
 ¿Y podría decirme por qué siente esperanza cuando piensa en el partido Nuevas Ideas?
 [Solo para quienes respondieron que sienten esperanza cuando piensa en el partido Nuevas Ideas]
 n= 306

| | Porcentaje |
|---|------------|
| Por los cambios/las mejoras en el país | 22.2 |
| Por su trabajo | 17.6 |
| Porque es el partido del presidente | 17.3 |
| Porque apoyan al pueblo | 16.7 |
| Porque es un partido diferente | 6.5 |
| Porque es un partido nuevo | 5.6 |
| Porque se espera un cambio/mejora dentro del partido | 1.6 |
| Porque apoya/trabaja con el Gobierno/presidente | 1.6 |
| Por la seguridad | 1.6 |
| Porque es un partido de confianza | 1.3 |
| Porque se espera que cumpla sus propuestas/promesas | 1.3 |
| Por la ayuda/apoyo que ha brindado | 1.3 |
| Por sus propuestas | 1.3 |
| Porque se espera que apruebe leyes a favor del pueblo | 1 |
| Otras respuestas | 1.6 |
| No responde | 1.3 |

Tabla 149
 ¿Y podría decirme por qué siente decepción cuando piensa en el partido Nuevas Ideas?
 [Solo para quienes respondieron que sienten decepción cuando piensa en el partido Nuevas Ideas]
 n= 80

| | Porcentaje |
|--|------------|
| Porque no está trabajando bien | 35 |
| Porque son corruptos | 13.8 |
| Porque no cumplen lo que prometen | 10 |
| Por el mal trabajo/gestión de las alcaldías | 7.5 |
| Porque son lo mismo de siempre | 6.3 |
| Porque no tienen autonomía | 5 |
| Porque no respetan ningún tipo de ley | 3.8 |
| Porque son malas personas | 2.5 |
| Porque hay problemas dentro del mismo partido | 2.5 |
| Por el régimen de excepción/la detención de personas inocentes | 2.5 |
| Por su ideología | 2.5 |
| Porque no son cercanos a la gente | 2.5 |
| Otras respuestas | 1.3 |
| No responde | 5 |

Tabla 151
 ¿Y podría decirme por qué siente confianza cuando piensa en el partido Nuevas Ideas?
 [Solo para quienes respondieron que sienten confianza cuando piensa en el partido Nuevas Ideas]
 n= 318

| | Porcentaje |
|--|------------|
| Por su trabajo | 26.7 |
| Porque es el partido del presidente | 20.4 |
| Porque apoyan al pueblo | 15.7 |
| Por la seguridad | 8.8 |
| Porque es un partido diferente | 6.6 |
| Porque es un partido nuevo | 5 |
| Porque se espera que haya mejoras para el país | 4.4 |
| Porque trabajan de la mano con el presidente | 3.1 |
| Por sus propuestas | 1.9 |
| Por los cambios | 1.6 |
| Porque es un buen partido | 1.3 |
| Porque cumplen lo que prometen | 1.3 |
| Otras respuestas | 0.6 |
| No responde | 2.5 |

Tabla 152

Los datos oficiales del Tribunal Supremo Electoral muestran que casi la mitad de las personas registradas para votar (47.4%) no asistió a votar en las elecciones presidenciales y legislativas del 4 de febrero de este año.
¿Conocía usted este hecho: sí o no?

| | Porcentaje |
|----|------------|
| Sí | 54.8 |
| No | 45.2 |

Tabla 153

A partir de lo que usted ha visto u oído, ¿cuál cree que es la principal razón por la que casi la mitad de la población salvadoreña no acudió a votar en las elecciones presidenciales y de diputados de este año?

| | Porcentaje |
|---|------------|
| Porque hay personas que les ha afectado/que están inconformes con el régimen de excepción | 14.7 |
| Por desconfianza/decepción en los partidos/candidatos | 14.5 |
| Porque ya se sabía quién iba a ganar/que ganaría el presidente | 10.1 |
| Por desinterés/no les interesa ir a votar | 8.6 |
| Porque hay descontento/no están de acuerdo con algunas acciones del gobierno/presidente | 5.1 |
| Porque hay decepción/rechazo hacia el actual gobierno | 2.5 |
| Porque no apoyan a Nuevas Ideas/al presidente | 2.1 |
| Por temor/miedo | 2.1 |
| Porque tuvieron dudas/estaban indecisos | 1.7 |
| Porque ya todo estaba arreglado/hubo fraude | 1.7 |
| No sirve de nada/es por gusto | 1.6 |
| Porque no había buenos candidatos/no cumplían con las expectativas | 1.5 |
| Porque no cumplen promesas | 1.4 |
| Porque les tocó trabajar | 1.3 |
| Son de la oposición/votarían por los partidos contrarios | 1.3 |
| No todos los partidos realizaron campaña/no dieron propuestas | 1.1 |
| Porque no tuvieron tiempo | 1 |
| Por la falta de información/orientación sobre el proceso | 0.9 |
| Porque tuvieron problemas para movilizarse hacia el centro de votación/no hubo transporte | 0.9 |
| Porque no querían que ganara/se reeligiera el presidente | 0.9 |
| Porque no confiaban en el trabajo del TSE | 0.7 |
| Porque no conocían a los demás candidatos/partidos | 0.6 |
| Porque no hay cambios/no hacen nada | 0.6 |
| Porque es algo normal/siempre hay personas que se abstienen | 0.5 |
| Porque los centros de votación estaban lejos | 0.5 |
| Otra | 3.2 |
| No sabe, no responde | 18.8 |

Tabla 154

Los datos oficiales del Tribunal Supremo Electoral también muestran que más de la mitad de las personas registradas para votar (70%) no asistió a votar en las elecciones municipales y del Parlacen de este año. ¿Conocía usted este hecho: sí o no?

| | Porcentaje |
|----|------------|
| Sí | 55.6 |
| No | 44.4 |

Tabla 155

A partir de lo que usted ha visto u oído, ¿cuál cree usted que es la principal razón por la que la mayoría de la población salvadoreña no acudió a votar en las elecciones municipales y del Parlacen de este año?

| | Porcentaje |
|---|------------|
| Por desinterés/no les interesa ir a votar | 13.9 |
| Por desconfianza en los candidatos/partidos | 11.2 |
| Por el descontento/decepción con el mal trabajo/gestión de las alcaldías | 10.2 |
| Porque no había buenos candidatos/no cumplían con las expectativas | 5.7 |
| Porque no cumplen con las promesas/no hay apoyo | 4.6 |
| Por el régimen de excepción | 4.4 |
| Por falta de información/desconocimiento de los candidatos | 4.2 |
| Porque ya se sabía que iba a ganar Nuevas Ideas | 3.6 |
| Porque se desconoce el trabajo que hace el Parlacen | 3 |
| Porque no sirve de nada/nunca hacen nada por el pueblo | 2.5 |
| Por descontento/inconformidad | 2 |
| Porque les tocó trabajar | 1.7 |
| Por la reestructuración municipal | 1.6 |
| Porque tuvieron dudas/estaban indecisos | 1.2 |
| Porque todo estaba arreglado/manipulación de los resultados | 1.2 |
| Por miedo/temor | 0.9 |
| Por problemas para movilizarse hacia el centro de votación/no hubo transporte | 0.7 |
| No había conocimiento/desinformación del proceso | 0.5 |
| Porque no hicieron campaña electoral | 0.5 |
| Porque no tenían tiempo | 0.4 |
| Otra | 5.1 |
| No sabe, no responde | 20.7 |

Tabla 156

Por favor, dígame la cantidad de diputados que tendrá el partido Nuevas Ideas en la Asamblea Legislativa del periodo 2024-2027 y que tomarán posesión el próximo mes de mayo

| | Porcentaje |
|--|------------|
| No sabe la cantidad de diputados que tendrá Nuevas Ideas | 58.7 |
| Mencionó la cantidad incorrecta de diputados que tendrá Nuevas Ideas en la próxima Asamblea Legislativa | 30.7 |
| Mencionó la cantidad correcta de diputados que tendrá Nuevas Ideas en la próxima Asamblea Legislativa | 7.2 |
| No quiso responder | 3.4 |

Tabla 157

¿Está de acuerdo o en desacuerdo con que un presidente concentre todos los poderes de un país sin que nadie lo controle a él?

| | Porcentaje |
|----------------------|------------|
| De acuerdo | 27.3 |
| En desacuerdo | 67.5 |
| No sabe, no responde | 5.3 |

Tabla 158

En su opinión, ¿el que el partido Nuevas Ideas haya ganado la presidencia, que tenga la mayoría de diputados y la mayoría de las alcaldías beneficiará o perjudicará a la gente como usted?

| | Porcentaje |
|----------------------|------------|
| Beneficiará | 47.1 |
| Perjudicará | 25.4 |
| No sabe, no responde | 27.6 |

Tabla 159

¿Por qué cree usted que el que el partido Nuevas Ideas haya ganado la presidencia, la mayoría de los diputados y alcaldías beneficiará a la gente como usted?

[Solo para quienes respondieron que el que el partido Nuevas Ideas haya ganado la presidencia, que tenga la mayoría de diputados y la mayoría de las alcaldías beneficiará a personas como ellos]
n= 599

| | Porcentaje |
|--|------------|
| Por las ayudas/apoyo al pueblo | 20.4 |
| Por el trabajo/obras que están haciendo/harán | 16.7 |
| Porque trabajarán con el presidente | 11.5 |
| Por la seguridad | 9.7 |
| Porque aprobarán leyes/proyectos que beneficiarán a la población | 7.8 |
| Porque no habrá obstáculos/tendrán el control de todo | 6.5 |
| Porque se espera que cumplirán sus promesas | 4.8 |
| Porque habrá más oportunidades laborales | 3.7 |
| Porque seguirán los cambios | 2.8 |
| Porque son confiables | 2.3 |
| Por la gestión/el trabajo del presidente | 1.3 |
| Porque hay esperanza | 1.2 |
| Otras respuestas | 1 |
| No sabe, no responde | 10.2 |

Tabla 160

¿Por qué cree usted que el que el partido Nuevas Ideas haya ganado la presidencia, la mayoría de los diputados y alcaldías perjudicará a la gente como usted?

[Solo para quienes respondieron que el que el partido Nuevas Ideas haya ganado la presidencia, que tenga la mayoría de diputados y la mayoría de las alcaldías perjudicará a personas como ellos]
n= 323

| | Porcentaje |
|---|------------|
| Porque no trabajan para ayudar a la población | 20.1 |
| Porque tienen todo el poder, harán lo que ellos quieran | 18.9 |
| Porque no habrá quién regule las decisiones | 6.2 |
| Porque la economía/el costo de la vida está peor | 5.6 |
| Porque solo se hará lo que el presidente diga | 5.3 |
| Porque no hay equilibrio de poderes | 5 |
| Porque se han perdido derechos | 4 |
| Por la reducción de alcaldías | 3.7 |
| Porque las decisiones se tomarán sin consultar a nadie | 3.4 |
| Por el irrespeto a los derechos humanos | 3.1 |
| Porque no hacen nada | 2.8 |
| Por el autoritarismo | 2.5 |
| Porque no es bueno para la democracia que un solo partido concentre todo el poder | 2.2 |
| Porque no hay transparencia/no rinden cuentas | 1.5 |
| Porque ya no hay democracia | 1.2 |
| Porque están cambiando las leyes | 1.2 |
| Otras respuestas | 8.4 |
| No sabe, no responde | 5 |

Tabla 161

Y, pensando en la situación actual del país, ¿qué tanto temor siente de recibir algún tipo de intimidación o amenaza por expresarse sobre cualquier asunto de importancia nacional o sobre las decisiones que está tomando el actual Gobierno: mucho temor, algún, poco o ningún temor?

| | Porcentaje |
|--------------|------------|
| Mucho temor | 10.2 |
| Algún temor | 9.9 |
| Poco temor | 20.6 |
| Ningún temor | 59.3 |

Tabla 162

Con la reelección del presidente Nayib Bukele y teniendo en cuenta que más de cinco artículos de la Constitución prohíben dicha reelección, ¿cree que será más fácil o más difícil que otros funcionarios públicos respeten la Constitución?

| | Porcentaje |
|----------------------|------------|
| Más fácil | 26.1 |
| Más difícil | 60 |
| No sabe, no responde | 13.9 |

Tabla 163

¿Cómo cree usted que va a estar el país en términos económicos al final de este año: mejor, igual o peor?

| | Porcentaje |
|----------------------|------------|
| Mejor | 38.9 |
| Igual | 25.1 |
| Peor | 31.4 |
| No sabe, no responde | 4.6 |

Tabla 164

Y, ¿la situación política del país al final de este año cree que va a estar: mejor, igual o peor?

| | Porcentaje |
|----------------------|------------|
| Mejor | 33.2 |
| Igual | 41.1 |
| Peor | 19.6 |
| No sabe, no responde | 6.2 |

Tabla 165

¿Cómo cree que va a estar su situación económica familiar al final de este año: mejor, igual o peor?

| | Porcentaje |
|----------------------|------------|
| Mejor | 33.2 |
| Igual | 38.1 |
| Peor | 22.9 |
| No sabe, no responde | 5.8 |

Tabla 166

En su opinión, ¿la delincuencia al final de este año aumentará, seguirá igual o disminuirá?

| | Porcentaje |
|----------------------|------------|
| Aumentará | 5.2 |
| Seguirá igual | 27.3 |
| Disminuirá | 62.8 |
| No sabe, no responde | 4.6 |

Tabla 167

Luego de conocer los resultados de las elecciones, ¿cuándo piensa en el futuro del país, qué es lo primero que siente usted: esperanza o temor?

| | Porcentaje |
|-----------------------|------------|
| Esperanza | 76.4 |
| Temor | 17.7 |
| Ni lo uno, ni lo otro | 5.8 |

Tabla 168

Después de estas elecciones, ¿usted está teniendo más cuidado cuando comparte su opinión sobre política con otras personas: sí o no?

| | Porcentaje |
|-------------|------------|
| Sí | 54.4 |
| No | 44.1 |
| No responde | 1.4 |

Tabla 169

Pensando en la campaña de las pasadas elecciones, ¿qué tanto considera usted que el actual Gobierno influyó en las noticias que brindaron los medios de comunicación nacional (radio, televisión y periódicos): mucho, algo, poco o nada?

| | Porcentaje |
|----------------------|------------|
| Mucho | 38.2 |
| Algo | 17.6 |
| Poco | 29.5 |
| Nada | 10.9 |
| No sabe, no responde | 3.8 |

Tabla 170

Piense en el contenido que vio en las redes sociales durante la campaña electoral. ¿Qué tanto cree que ese contenido influyó en la imagen que usted tenía del presidente Nayib Bukele: mucho, algo, poco o nada?

| | Porcentaje |
|-----------------------|------------|
| Mucho | 40.1 |
| Algo | 15.3 |
| Poco | 20.3 |
| Nada | 19.5 |
| No usa redes sociales | 3.7 |
| No sabe, no responde | 1.1 |

Tabla 171

¿Con qué frecuencia lee, ve o escucha la información sobre las acciones y el quehacer del Gobierno del presidente Nayib Bukele: nunca, rara vez, una o dos veces por semana o siempre?

| | Porcentaje |
|----------------------------|------------|
| Nunca | 16.6 |
| Rara vez | 34.1 |
| Una o dos veces por semana | 21.3 |
| Siempre | 28 |

Tabla 172

Y, de los siguientes medios de comunicación o espacios de información que le voy a mencionar, ¿cuál es el que más utiliza para ver, oír o leer las acciones y el quehacer del Gobierno del presidente Nayib Bukele: periódicos impresos, periódicos digitales, radio, televisión o redes sociales?

[Solo para quienes respondieron que ven, leen o escuchan las acciones y el quehacer del Gobierno del presidente Nayib Bukele con alguna frecuencia]
n= 1062

| | Porcentaje |
|----------------------|------------|
| Redes sociales | 60.6 |
| Televisión | 27.9 |
| Periódicos digitales | 3.7 |
| Radio | 3.3 |
| Periódicos impresos | 2.4 |
| Otro | 2.2 |

Tabla 173

De los periódicos impresos, ¿cuál es el nombre del que más utiliza?

[Solo para quienes respondieron que el medio de comunicación que más han utilizado para leer las acciones y el quehacer del Gobierno del presidente Nayib Bukele son los periódicos impresos]
n= 25

| | Porcentaje |
|---|------------|
| La Prensa Gráfica | 40 |
| El Diario de Hoy | 24 |
| Diario El Salvador (periódico del Gobierno) | 20 |
| Periódico Mi Chero | 12 |
| Periódico Más | 4 |

Tabla 174

De los periódicos digitales, ¿cuál es el nombre del que más utiliza?

[Solo para quienes respondieron que el medio de comunicación que más han utilizado para ver, oír o leer las acciones y el quehacer del Gobierno del presidente Nayib Bukele son los periódicos digitales]
n= 39

| | Porcentaje |
|---|------------|
| No recuerda el nombre del periódico digital | 25.6 |
| La Prensa Gráfica | 25.6 |
| Diario El Salvador (periódico del Gobierno) | 12.8 |
| El Faro | 7.7 |
| The New York Times | 5.1 |
| Noticiero El Salvador | 5.1 |
| El Diario de Hoy (elsalvador.com) | 5.1 |
| El Urbano | 2.6 |
| Diario El Mundo | 2.6 |
| La Página | 2.6 |
| El Blog | 2.6 |
| No responde | 2.6 |

Tabla 175

De las radios, ¿cuál es el nombre de la que más utiliza?

[Solo para quienes respondieron que el medio de comunicación que más han utilizado para oír las acciones y el quehacer del Gobierno del presidente Nayib Bukele es la radio]
n= 35

| | Porcentaje |
|-----------------------------------|------------|
| No recuerda el nombre de la radio | 17.1 |
| 91.7 - Radio YSUCA | 17.1 |
| 104.1 - Radio YSKL La Poderosa | 17.1 |
| 96.9 - Radio Nacional | 14.3 |
| 100.5 - Radio Restauración | 8.6 |
| 93.3 - Radio FM Globo | 2.9 |
| 90.5 - Radio Activa | 2.9 |
| 105.3 - Radio Soda Stereo | 2.9 |
| 89.3 - Radio Cool FM | 2.9 |
| 97.7 - Radio Luz | 2.9 |
| 88.5 - Radio Paz | 2.9 |
| 106.9 - Radio Maya Visión | 2.9 |
| 105.7 - Radio YXY | 2.9 |
| 100.9 - Radio La Chévere | 2.9 |

Tabla 176

De los canales de televisión, ¿cuál es el nombre del que más utiliza?

[Solo para quienes respondieron que el medio de comunicación que más han utilizado para ver u oír las acciones y el quehacer del Gobierno del presidente Nayib Bukele es la televisión]

n= 295

| | Porcentaje |
|---------------------------------|------------|
| No recuerda el nombre del canal | 1.4 |
| Canal 4 | 27.8 |
| Canal 6 | 14.6 |
| Canal 12 | 13.9 |
| Canal 10 | 12.9 |
| Canal 2 | 11.9 |
| Canal 21 | 8.5 |
| Canal 23 TVO | 3.7 |
| Canal 19 | 2.4 |
| Canal 5 de San Miguel | 0.3 |
| Canal 62 | 0.3 |
| Canal Legislativo | 0.3 |
| Canal 11 TUTV | 0.3 |
| No responde | 1.7 |

Tabla 177

De las redes sociales, ¿cuál es el nombre de la que más utiliza?

[Solo para quienes respondieron que el medio de comunicación que más han utilizado para ver, oír o leer las acciones y el quehacer del Gobierno del presidente Nayib Bukele son las redes sociales]

n= 642

| | Porcentaje |
|--|------------|
| No recuerda el nombre de la red social | 0.8 |
| Facebook | 79.9 |
| X / Twitter | 10 |
| TikTok | 4.5 |
| Instagram | 4.2 |

Tabla 178

De ese otro medio de comunicación, ¿cuál es el nombre del que más utiliza?

[Solo para quienes respondieron que utiliza otro medio para ver, oír o leer las acciones y el quehacer del Gobierno del presidente Nayib Bukele]

n= 23

| | Porcentaje |
|-----------------|------------|
| YouTube | 78.3 |
| Internet/Google | 13 |
| WhatsApp | 8.7 |

Tabla 179

¿Cuánta confianza tiene usted en la información sobre las acciones y el quehacer del Gobierno del presidente Nayib Bukele: mucha confianza, alguna, poca o ninguna confianza?

[Solo para quienes respondieron que ven, leen o escuchan las acciones y el quehacer del Gobierno del presidente Nayib Bukele con alguna frecuencia]

n= 1057

| | Porcentaje |
|-------------------|------------|
| Mucha confianza | 40.5 |
| Alguna confianza | 24.2 |
| Poca confianza | 29.9 |
| Ninguna confianza | 5.4 |

Tabla 180

Por favor, ¿podría indicarme cuál es el partido político de su preferencia?

| | Porcentaje |
|------------------|------------|
| Ninguno | 34.2 |
| Nuevas Ideas | 54.1 |
| FMLN | 3.5 |
| Arena | 3.1 |
| GANA | 1.2 |
| PCN | 0.8 |
| PDC | 0.5 |
| Vamos | 0.2 |
| Nuestro Tiempo | 0.2 |
| Fuerza Solidaria | 0.1 |
| No responde | 2.1 |

Tabla 181

En política se habla normalmente de izquierda y derecha. En una escala del uno al diez, donde 1 es la posición más a la izquierda y 10 la posición más a la derecha. Según el sentido que tengan para usted los términos "izquierda" y "derecha", cuando piensa en su punto de vista político, ¿dónde se ubicaría usted en esta escala? Puede escoger valores intermedios.

| | N | Promedio | Mediana | Desviación típica |
|--------------------|------|----------|---------|-------------------|
| Ideología política | 1175 | 6.52 | 6 | 2.127 |

Tabla 182

Aproximadamente, ¿a cuánto asciende el ingreso mensual de esta casa (incluyendo a todos los miembros del hogar y las remesas que recibe)?

[Solo para quienes brindaron el ingreso mensual del hogar]

n=1,066

| | Porcentaje |
|----------------------|------------|
| Menos de 240 dólares | 18.9 |
| De 240 a 490 dólares | 34.9 |
| De 491 a 600 dólares | 18.9 |
| De 601 dólares a más | 27.3 |

Tabla 183

Ahora hablemos del gasto de esta casa. Me gustaría que me dijera, aproximadamente, ¿a cuánto asciende el gasto mensual de esta casa (incluyendo a todos los miembros del hogar)?

[Solo para quienes brindaron el gasto mensual del hogar]

n=1,002

| | Porcentaje |
|----------------------|------------|
| Menos de 240 dólares | 29.5 |
| De 240 a 490 dólares | 38.1 |
| De 491 a 600 dólares | 15.8 |
| De 601 dólares a más | 16.6 |

Tabla 184

Usted me ha indicado que en esta casa su ingreso es menor al gasto, ¿podría indicarme cómo hacen principalmente para completar el gasto mensual?

[Solo para quienes respondieron que su gasto es mayor a su ingreso]

n= 173

| | Porcentaje |
|--|------------|
| Reciben ayuda de familiares/amigos/vecinos | 28.9 |
| Realizan trabajos extras | 17.3 |
| Piden prestado | 11.6 |
| Reducen gastos/compran solo lo necesario | 9.2 |
| Usan ahorros | 5.8 |
| Pagan unos recibos al mes y dejan otros pendientes | 5.8 |
| Tienen un negocio de subsistencia | 5.2 |
| Hacen ventas informales | 4.6 |
| Venden productos por catálogo | 3.5 |
| Fían en la tienda | 1.7 |
| Usan tarjeta de crédito | 1.2 |
| Trabajan horas extras | 1.2 |
| Reciben remesas | 1.2 |
| Otro | 1.2 |
| No responde | 1.7 |

Tabla 185

¿Cuál es su condición laboral en la actualidad?

| | Porcentaje |
|---|------------|
| Se encuentra trabajando | 44.3 |
| Se dedica a los quehaceres de su hogar | 24.1 |
| Está buscando trabajo activamente | 9.8 |
| Está jubilado, pensionado o tiene una incapacidad permanente que le impide trabajar | 8.4 |
| Se dedica solo a estudiar | 4.5 |
| No está trabajando en este momento, pero tiene trabajo | 4.1 |
| Se dedica a trabajar y a estudiar | 3.6 |
| No trabaja y no está buscando trabajo | 1.2 |

II. Características sociodemográficas de la población encuestada

Figura 1
Área de residencia de la población encuestada.

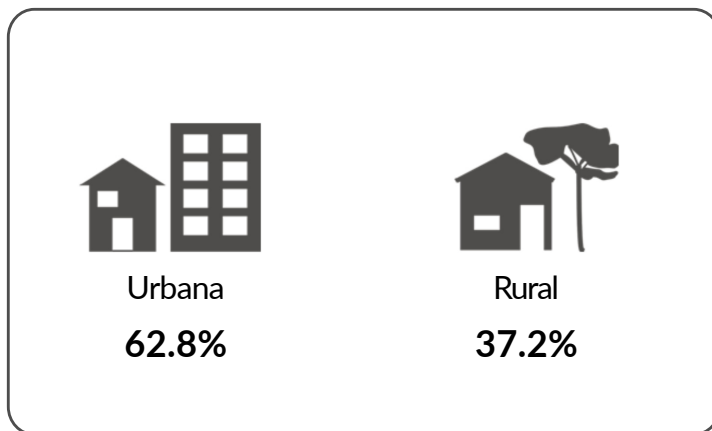


Figura 2
Zona de residencia del país de la población encuestada.

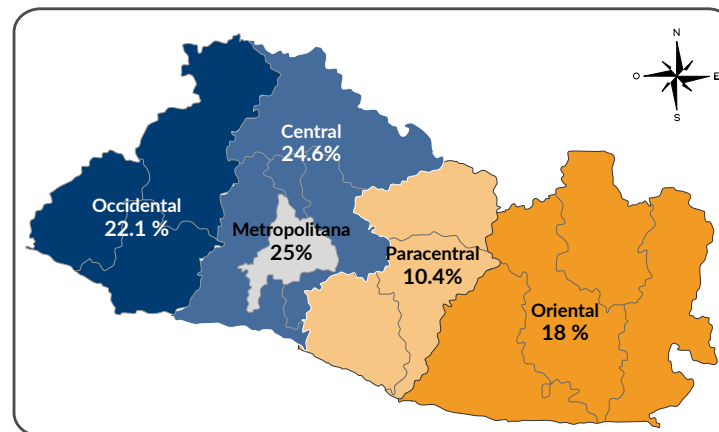


Gráfico 1
Sexo de la población encuestada.

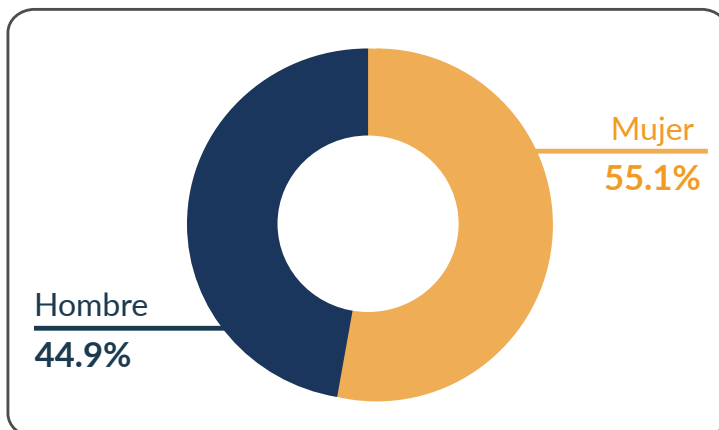


Gráfico 2
Edad de la población encuestada.

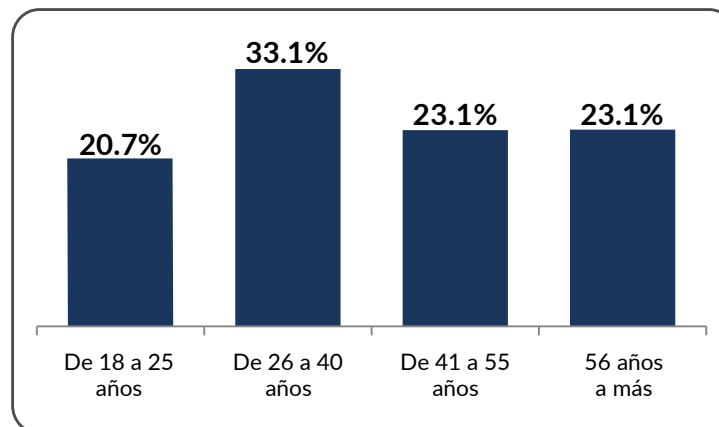


Gráfico 3
Nivel Educativo de la población encuestada.

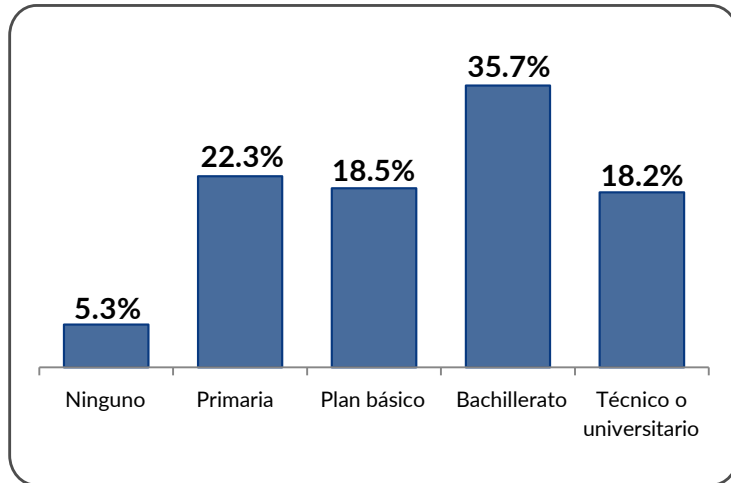


Gráfico 4
Religión de la población encuestada.

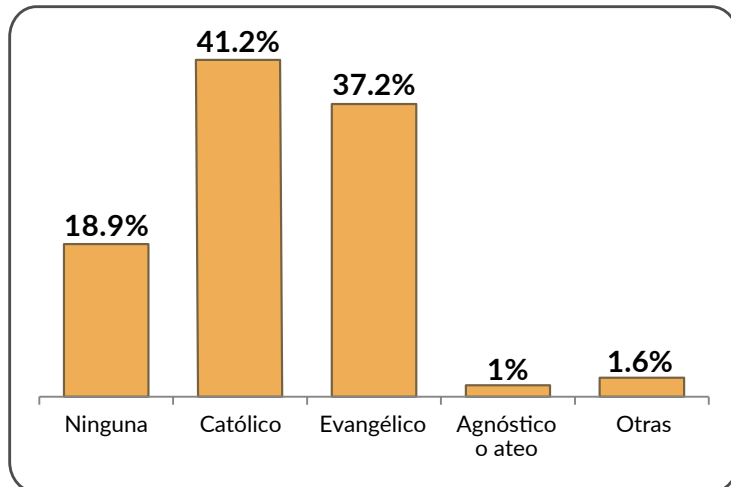
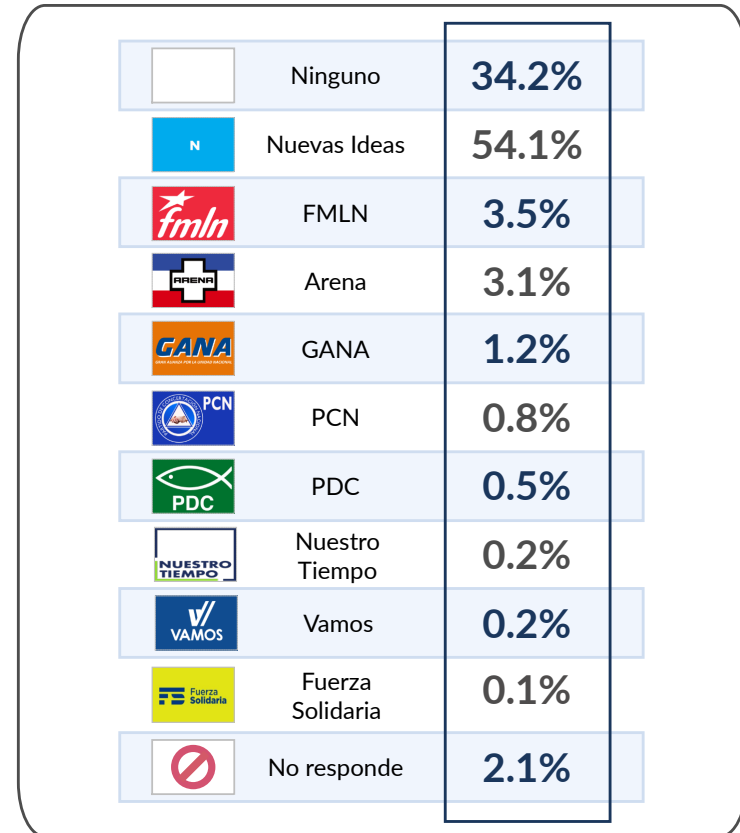


Figura 3
Partido político de preferencia.





Instituto Universitario
de Opinión Pública

Encuesta poselectoral 2024

📍 Bulevar Los Próceres, Antiguo Cuscatlán, La Libertad,
El Salvador, Centroamérica

☎ (503) 2210-6600 ext. 415; (503) 2210-6672

✉ iudop@uca.edu.sv

📧 @IudopUCA

📘 Instituto Universitario de Opinión Pública - Iudop